

69490

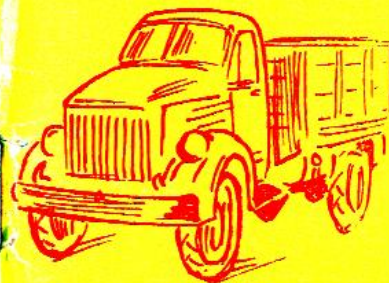
11 кол.

S108 $\frac{6}{III}$



АВТОМОБИЛИ

ГАЗ



ГОРЬКОВСКОЕ
КНИЖНОЕ
ИЗДАТЕЛЬСТВО
1961

2024

1

ГОРЬКОВСКИЙ АВТОМОБИЛЬНЫЙ ЗАВОД

АВТОМОБИЛИ ГАЗ

ОБЩИЕ ДАННЫЕ

ГОРЬКОВСКОЕ КНИЖНОЕ ИЗДАТЕЛЬСТВО

1961

S108 $\frac{6}{111}$

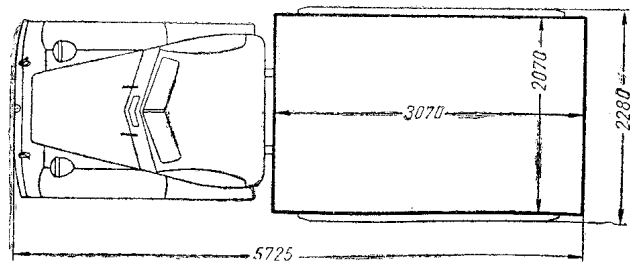
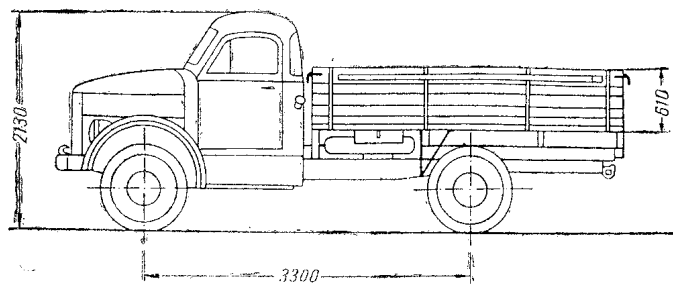
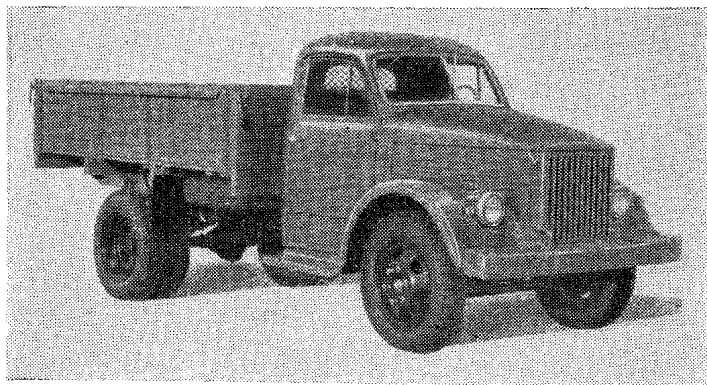
ГРУЗОВЫЕ АВТОМОБИЛИ

Сборник содержит технические характеристики автомобилей и двигателей, выпускаемых Горьковским автозаводом в настоящее время, а также автомобилей, снятых с производства, но еще имеющих в эксплуатации.

61-2094/2
ЦЕНТРАЛЬНЫЙ
ГОР. АВТОМОБИЛЬНЫЙ

Грузовой автомобиль ГАЗ-51А

Автомобиль ГАЗ-51А выпускается с 1946 г. и предназначен для перевозки грузов по различным дорогам, включая грунтовые и проселочные; может буксировать прицеп общим весом 3,5 т.

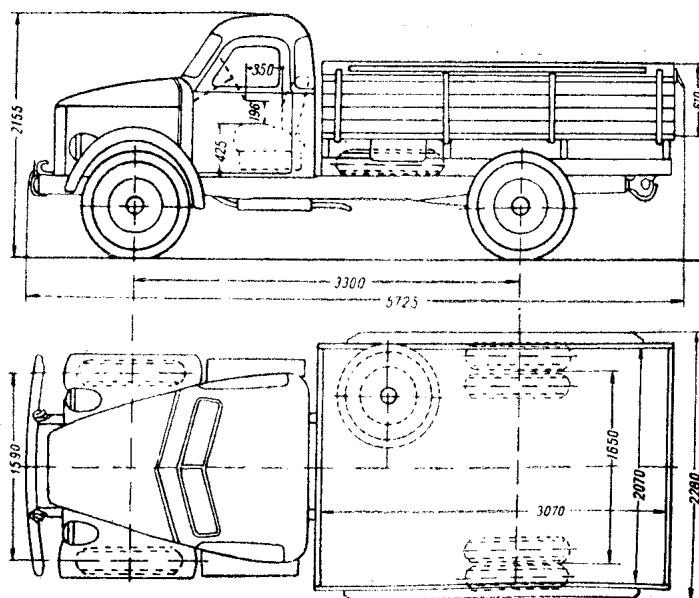
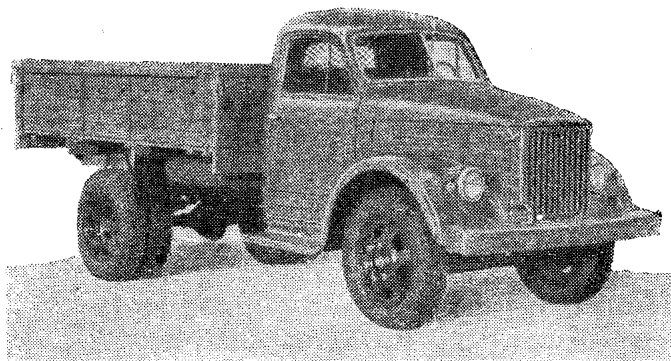


Краткая техническая характеристика:

Грузоподъемность на шоссе, кг	2500
Грузоподъемность на грунтовых дорогах, кг	2000
Вес автомобиля (в снаряженном состоянии), кг	2710
Колея, мм:	
передних колес	1589
задних колес (между серединами двойных скатов)	1650
Наименьший просвет при полной нагрузке (под картером заднего моста), мм	245
Контрольный расход топлива на ровном шоссе с полной нагрузкой при скорости 30—40 км/час, л/100 км	20
Максимальная скорость, км/час	70
Емкость топливного бака, л	90
Двигатель	ГАЗ-51, четырехтактный, карбюраторный, мощность 70 л. с. при 2800 об/мин.
Сцепление	Одноступенчатое, сухое
Коробка передач	Механическая, трехходовая, четырехскоростная
Карданная передача	Открытого типа, с промежуточной опорой
Главная передача	Коническая, с передаточным числом 6,67
Передняя подвеска	На двух продольных полуэллиптических рессорах. Оборудована двумя гидравлическими амортизаторами двухстороннего действия
Задняя подвеска	На двух продольных полуэллиптических рессорах. Имеются подрессорники
Колеса и шины	Колеса дисковые, шины низкого давления, размером 7,50—20
Рулевой механизм	Глобоидальный червяк с двойным роликом
Тормоза	Ножной—колодочный, действующий на все колеса. Привод гидравлический. Ручной—за коробкой передач, барабанного типа. Привод механический
Электрооборудование	12 в, генератор 18 а, две аккумуляторные батареи емкостью по 70 а-ч, свечи зажигания с резьбой 18 мм
Кабина	Цельнометаллическая, закрытая, оборудована отопителем и обдувом ветровых стекол
Платформа	Деревянная с тремя откидными бортами

Грузовой автомобиль ГАЗ-51В

Автомобиль ГАЗ-51В выпускается с 1957 г. и предназначен для перевозки грузов по усовершенствованным дорогам.



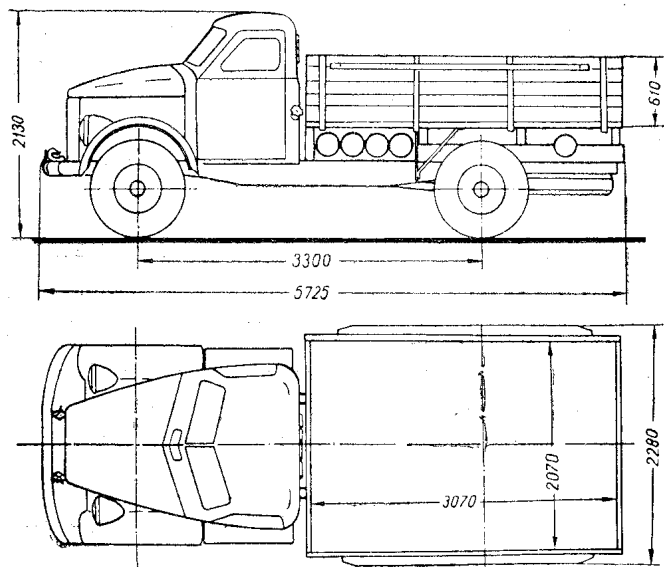
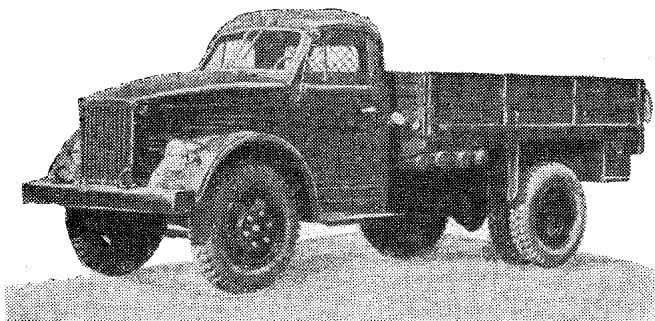
Краткая техническая характеристика:

Грузоподъемность, кг	3500
Вес автомобиля (в снаряженном состоянии), кг	2800
Колея, мм:	
передних колес	1589
задних колес (между серединами двойных скатов)	1650
Наименьший просвет при полной нагрузке (под картером заднего моста), мм	260
Контрольный расход топлива на ровном шоссе с полной нагрузкой при скорости 30—40 км/час, л/100 км	20.
Максимальная скорость, км/час	75
Емкость топливного бака, л	90
Двигатель	ГАЗ-51В, четырехтактный, карбюраторный, мощностью 78—80 л. с. при 3400 об/мин
Сцепление	Ододисковое, сухое
Коробка передач	Механическая, трехходовая, четырехскоростная
Карданная передача	Открытого типа, с промежуточной опорой
Главная передача	Коническая, с передаточным числом 7,6
Передняя подвеска	На двух продольных полуэллиптических рессорах. Оборудована двумя гидравлическими амортизаторами двухстороннего действия
Задняя подвеска	На двух продольных полуэллиптических рессорах. Имеются подрессорники
Колеса и шины	Колеса дисковые; шины низкого давления размером 8,25—20
Рулевой механизм	Глобоидальный червяк с двойным роликом
Тормоза	Ножной—колодочный, действующий на все колеса. Привод гидравлический. Ручной—за коробкой передач, барабанного типа. Привод механический
Электрооборудование	12 в, генератор 18 а, две аккумуляторные батареи по 70 а-ч, свечи зажигания с резьбой 18 мм
Кабина	Цельнометаллическая, закрытая, оборудована отопителем и имеет сбдв ветровых стекол
Платформа	Деревянная с тремя огкидными бортами

Грузовой автомобиль ГАЗ-51Б

(ПРИСПОСОБЛЕН ДЛЯ РАБОТЫ НА СЖАТОМ ГАЗЕ)

Автомобиль ГАЗ-51Б выпускается с 1953 г. и предназначен для перевозки грузов по различным дорогам, включая грунтовые и проселочные; может буксировать прицеп общим весом 3,5 т.



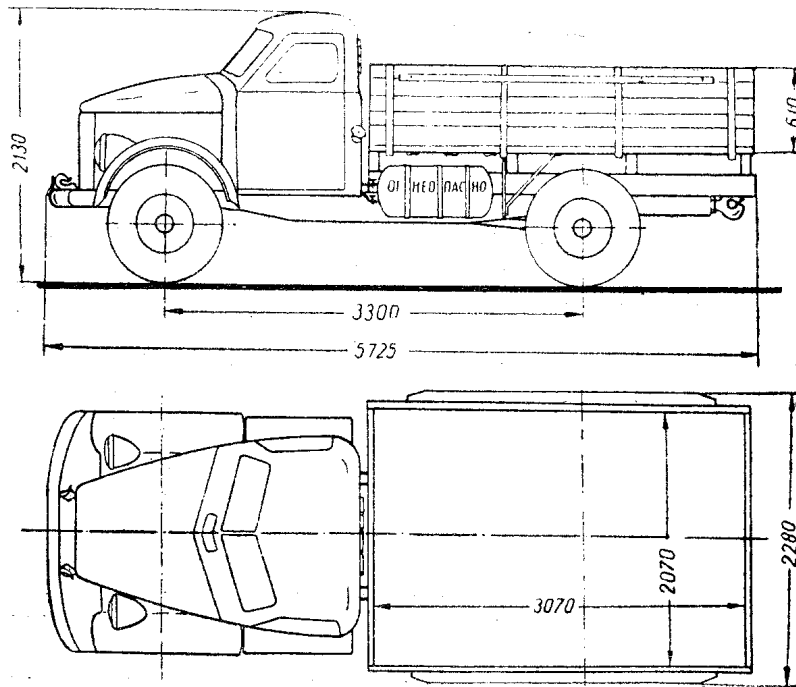
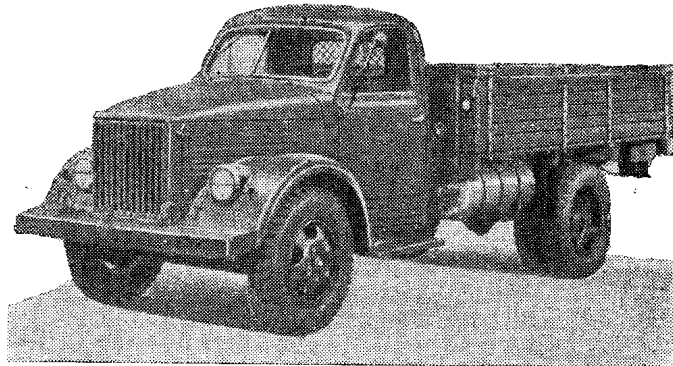
Краткая техническая характеристика:

Грузоподъемность на шоссе, кг	2000
Грузоподъемность на грунтовых дорогах, кг . . .	1500
Вес автомобиля (в снаряженном состоянии), кг .	3100
Колея, мм:	
передних колес	1589
задних колес (между серединами двойных скатов)	1650
Наименьший просвет при полной нагрузке (под картером заднего моста), мм	245
Максимальная скорость на газе, км/час	65
Емкость бензинового бака, л	90
Емкость газовых баллонов, л	250
Количество газовых баллонов	5
Контрольный расход газа на ровном шоссе с полной нагрузкой при скорости 30—40 км/час, м ³	24
Двигатель	ГАЗ-51Б, четырехтактный, с карбюратором-смесителем, приспособлен для работы на сжатом газе и бензине. Мощность на газе 56 л. с. при 2800 об/мин
Сцепление	Одноступенчатое, сухое
Коробка передач	Механическая, трехходовая, четырехскоростная
Карданная передача	Открытого типа, с промежуточной парой
Главная передача	Коническая, с передаточным числом 6,67
Передняя подвеска	На двух продольных полуэллиптических рессорах. Оборудована двумя гидравлическими амортизаторами двухстороннего действия
Задняя подвеска	На двух продольных полуэллиптических рессорах. Имеются подрессорники
Колеса и шины	Колеса дисковые; шины низкого давления, размером 7,50—20
Рулевой механизм	Глобоидальный червяк с двойным роликом
Тормоза	Ножной—колодочный, действующий на все колеса. Привод гидравлический. Ручной—за коробкой передач, барабанного типа. Привод механический
Электрооборудование	12 в, генератор 18 а, две аккумуляторные батареи емкостью по 70 а-ч, свечи зажигания с резьбой 18 мм
Кабина	Цельнометаллическая, закрытая, оборудована отопителем и обдувом ветровых стекол
Платформа	Деревянная, с тремя откидными бортами

Грузовой автомобиль ГАЗ-51Ж

(ПРИСПОСОБЛЕН ДЛЯ РАБОТЫ НА СЖИЖЕННОМ ГАЗЕ)

Автомобиль ГАЗ-51Ж выпускается с 1954 г. и предназначен для перевозки грузов по различным дорогам, включая грунтовые и проселочные; может буксировать прицеп общим весом 3,5 т.



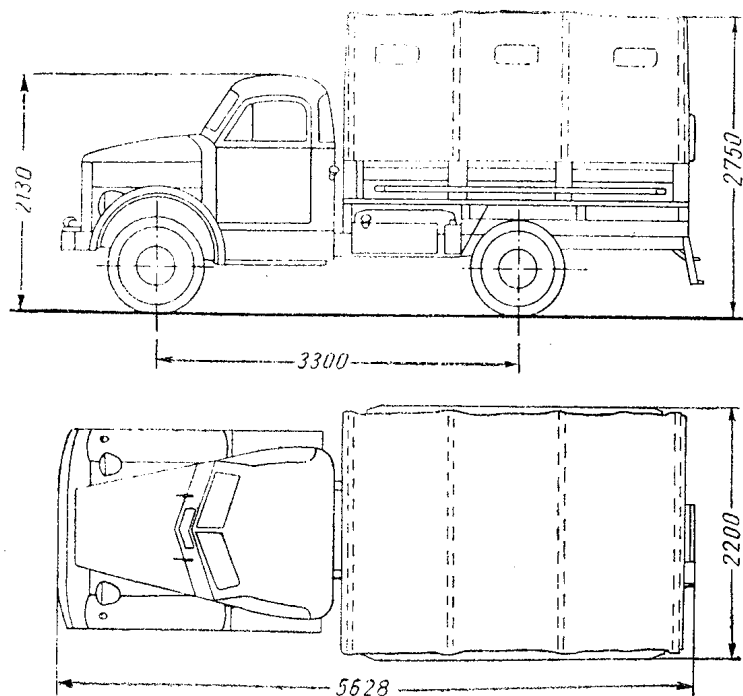
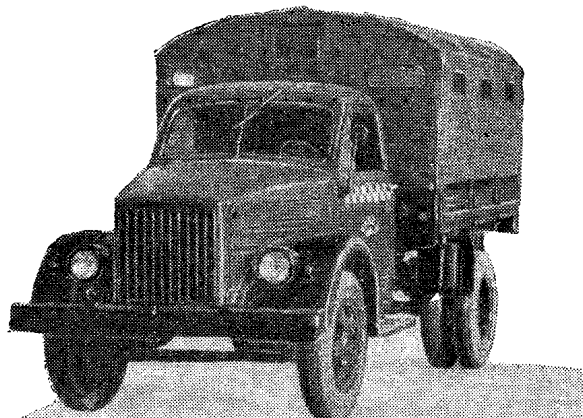
Краткая техническая характеристика:

Грузоподъемность на шоссе, кг	2500
Грузоподъемность на грунтовых дорогах, кг	2000
Вес автомобиля (в снаряженном состоянии), кг	2800
Колея, мм:	
передних колес	1589
задних колес (между серединами двойных скатов)	1650
Наименьший просвет при полной нагрузке (под картером заднего моста), мм	245
Максимальная скорость на сжиженном газе, км/час	70
Емкость бензинового бака, л	90
Емкость газового баллона, л	100
Количество газовых баллонов	1
Контрольный расход газа на ровном шоссе с пол- ной нагрузкой при скорости 30—40 км/час, л	26

Двигатель	ГАЗ-51Ж, четырехтактный, карбюратор- ный, приспособленный для работы на сжиженном газе и бензине. Мощность на газе 62 л. с. при 2800 об/мин
Сцепление	Одноступенчатое, сухое
Коробка передач	Механическая, трехходовая, четырехско- ростная
Карданная передача	Открытого типа, с промежуточной опорой
Главная передача	Коническая, с передаточным числом 6,67
Передняя подвеска	На двух продольных полуэллиптических рессорах. Оборудована двумя гидравли- ческими амортизаторами двухстороннего действия
Задняя подвеска	На двух продольных полуэллиптических рессорах. Имеются подрессорники
Колеса и шины	Колеса дисковые, шины низкого давления размером 7,50—20
Рулевой механизм	Глобоидальный червяк с двойным роликом
Тормоза	Ножной—колодочный, действующий на все колеса. Привод гидравлический. Ручной—за коробкой передач, барабан- ного типа. Привод механический
Электрооборудование	12 в, генератор 18 а, две аккумуляторные батареи емкостью по 70 а-ч, свечи зажига- ния с резьбой 18 мм
Кабина	Цельнометаллическая закрытая; оборудо- вана отопителем и обдувом ветровых стекол
Платформа	Деревянная, с тремя откидными бортами

Грузо-пассажирское такси ГАЗ-51Р

Автомобиль ГАЗ-51Р выпускается с 1955 г. и предназначен для перевозки грузов и людей по различным дорогам, включая проселочные и грунтовые.

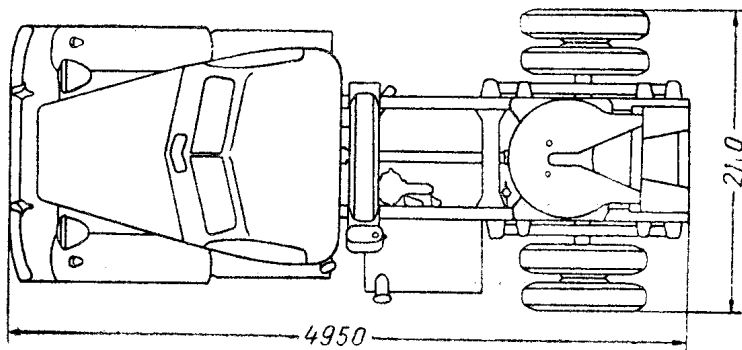
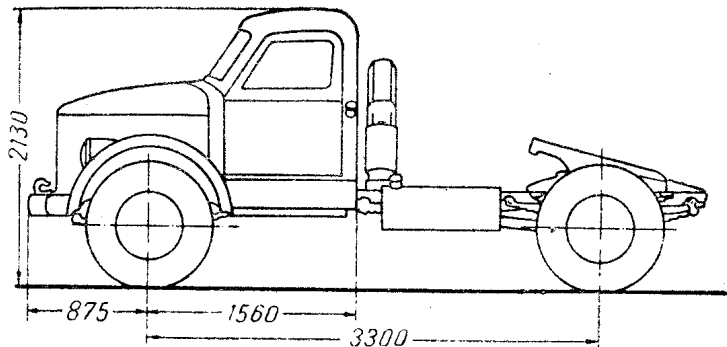
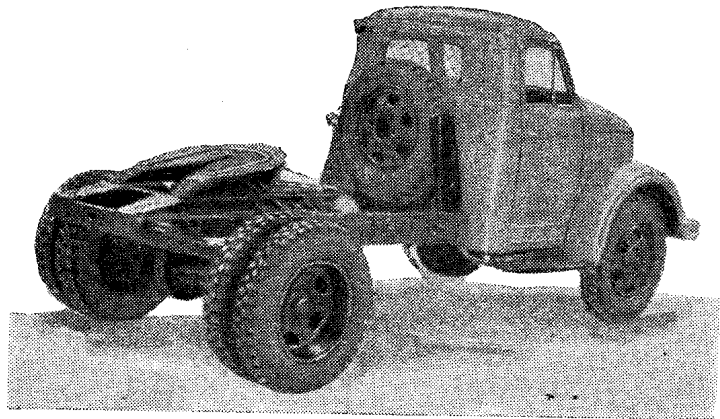


Краткая техническая характеристика:

Грузоподъемность на шоссе, кг	2500
или чел.	12
Вес автомобиля (в снаряженном состоянии), кг	2800
Колея, мм:	
передних колес	1589
задних колес (между серединами двойных скатов)	1650
Наименьший просвет при полной нагрузке (под картером заднего моста), мм	245
Контрольный расход топлива на ровном шоссе с полной нагрузкой при скорости 30—40 км/час, л/100 км	20
Максимальная скорость, км/час	70
Емкость топливного бака, л	90
Двигатель	ГАЗ-51, четырехтактный, карбюраторный, мощностью 70 л.с. при 2800 об/мин
Сцепление	Ододисковое, сухое
Коробка передач	Механическая, трехходовая, четырехскоростная
Карданная передача	Открытого типа с промежуточной опорой
Главная передача	Коническая, с передаточным числом 6,67
Передняя подвеска	На двух продольных полуэллиптических рессорах. Оборудована двумя гидравлическими амортизаторами двухстороннего действия
Задняя подвеска	На двух продольных полуэллиптических рессорах. Имеются подрессорники
Колеса и шины	Колеса дисковые, шины низкого давления размером 7,50—20
Рулевой механизм	Глобоидальный червяк с двойным роликом
Тормоза	Ножной—колодочный, действующий на все колеса. Привод гидравлический. Ручной—за коробкой передач, барабанного типа. Привод механический
Электрооборудование	12 в, генератор 18 а, две аккумуляторные батареи емкостью по 70 а-ч, свечи зажигания с резьбой 18 мм
Кабина	Цельнометаллическая, закрытая; оборудована отопителем, имеет обдув ветровых стекол
Платформа	Оборудована откидными скамейками, тентом с окнами, задней дверью с откидной подножкой

Седельный тягач ГАЗ-51П

Седельный тягач ГАЗ-51П выпускается с 1956 г. и предназначен для буксировки полуприцепов грузоподъемностью не более 4 т.

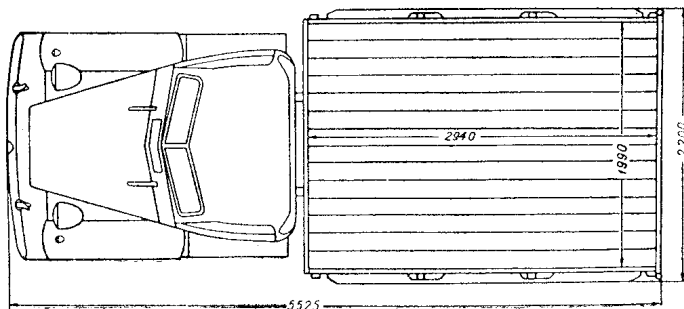
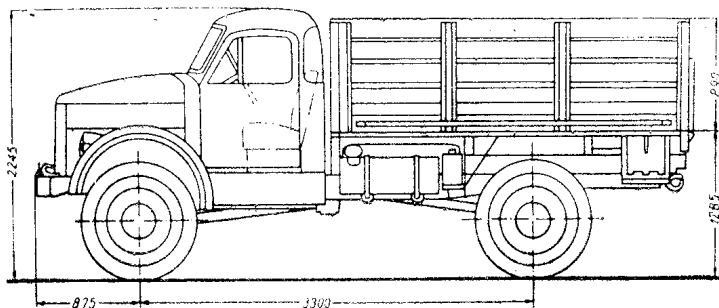
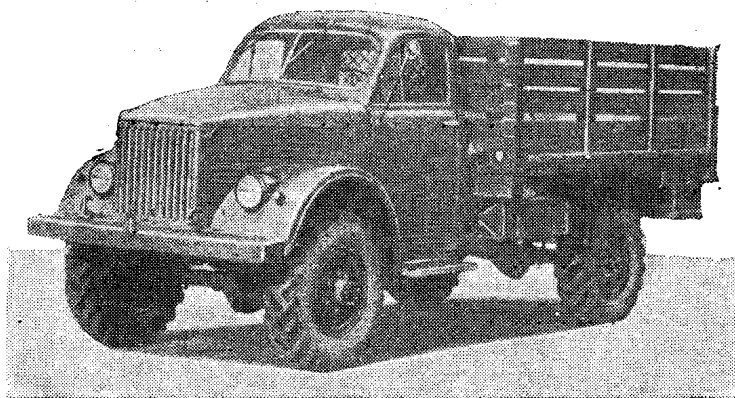


Краткая техническая характеристика:

Вес тягача (сухой), кг	2400
Вес полуприцепа, кг	1900
Вес автопоезда (тягач ГАЗ-51П и полуприцеп ПАЗ-744) с полной нагрузкой, кг	8300
Колея, мм:	
передних колес	1589
задних колес (между серединами двойных скатов)	1650
Наименьший просвет при полной нагрузке (под картером заднего моста), мм	245
Контрольный расход топлива на ровном шоссе с полной нагрузкой при скорости 30—40 км/час, л/100 км	34
Наименьший внешний радиус поворота тягача (по колее переднего наружного колеса), м	7,6
Максимальная скорость, км/час	60
Емкость топливных баков, л	195
Двигатель	ГАЗ-51, четырехтактный, карбюраторный, мощностью 70 л. с. при 2800 об/мин
Сцепление	Одноступенчатое, сухое
Коробка передач	Механическая, трехходовая, четырехскоростная
Карданная передача	Открытого типа
Главная передача	Коническая с передаточным числом 7,6
Передняя подвеска	На двух продольных полуэллиптических рессорах. Оборудована двумя гидравлическими амортизаторами двухстороннего действия
Задняя подвеска	На двух продольных полуэллиптических рессорах. Установлены дополнительные рессоры
Колеса и шины	Колеса дисковые, шины низкого давления размером 7,50—20
Рулевой механизм	Глобоидальный червяк с двойным роликом
Тормоза	Ножной—колодочный, действующий на все колеса. Привод гидравлический с гидровакуумным усилителем. Соединение привода тормозов тягача и полуприцепа осуществлено соединительной головкой. Ручной—за коробкой передач, барабанного типа. Привод механический
Электрооборудование	12 в, генератор 18 а, две аккумуляторные батареи емкостью по 70 а-ч, свечи зажигания с резьбой 18 мм, штепсельная розетка
Кабина	Цельнометаллическая, закрытая, оборудована отопителем и обдувом ветровых стекол.

Грузовой автомобиль ГАЗ-63

Автомобиль ГАЗ-63 выпускается с 1948 г. и предназначен для перевозки грузов по различным дорогам, включая труднопроходимые, может буксировать прицеп общим весом 2 т.



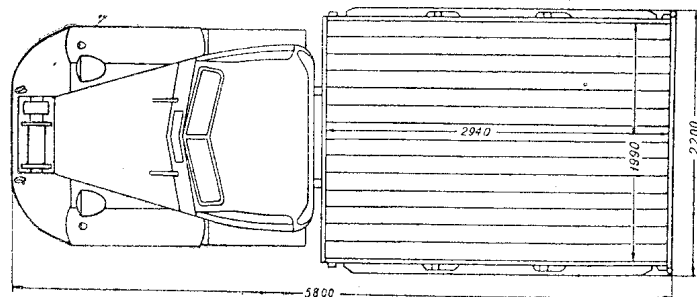
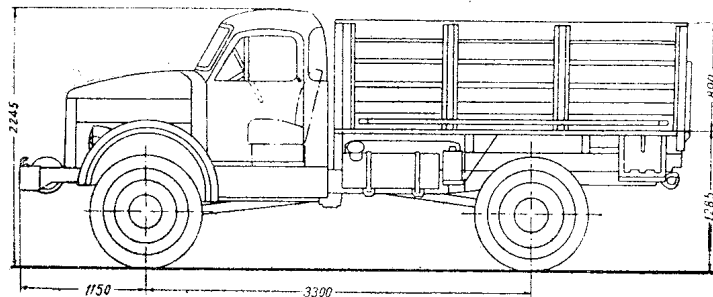
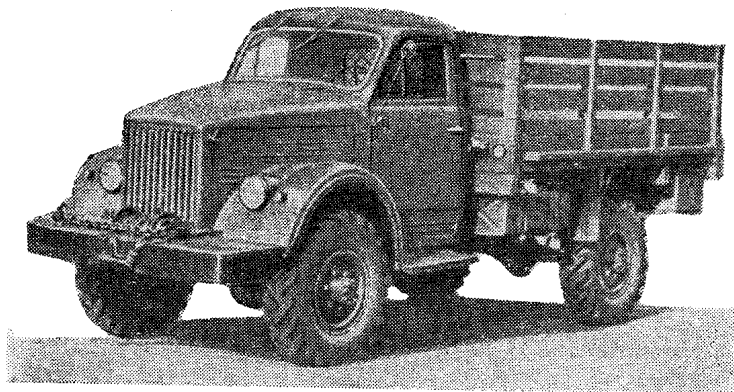
Краткая техническая характеристика:

Грузоподъемность, кг	2000
Грузоподъемность при работе с прицепом, кг	1500
Вес автомобиля (в снаряженном состоянии), кг	3200
Колея, мм:	
передних колес	1588
задних колес	1600
Наименьший просвет при полной нагрузке (под картерами мостов), мм	270
Контрольный расход топлива на ровном шоссе с полной нагрузкой при скорости 30—40 км/час, л/100 км	25
Максимальная скорость, км/час	65
Емкость топливных баков, л	195
Двигатель	ГАЗ-63, четырехтактный, карбюраторный, мощностью 70 л.с. при 2800 об/мин
Сцепление	Одноступенчатое, сухое
Коробка передач	Механическая, трехходовая, четырехскоростная
Раздаточная коробка	Имеет две передачи: прямую и понижающую с передаточным числом 1,96
Карданная передача	Открытого типа
Главная передача переднего и заднего мостов	Коническая с передаточным числом 7,6
Передняя подвеска	На двух продольных полуэллиптических рессорах. Оборудована двумя гидравлическими амортизаторами двухстороннего действия
Задняя подвеска	На двух продольных полуэллиптических рессорах. Установлены дополнительные рессоры
Колеса и шины	Колеса дисковые. Шины низкого давления размером 10,00—18
Рулевой механизм	Глобоидальный червяк с двойным роликом
Тормоза	Ножной—колодочный, действующий на все колеса. Привод гидравлический. Ручной—за раздаточной коробкой, барабанного типа. Привод механический
Электрооборудование	12 в, генератор 18 а, аккумуляторная батарея емкостью 68 а-ч, свечи зажигания с резьбой 18 мм
Кабина	Цельнометаллическая, закрытая, с отопителем и обдувом ветровых стекол
Платформа	Деревянная, откидной борт задний

01-2044/2

Грузовой автомобиль ГАЗ-63А

Автомобиль ГАЗ-63А выпускается с 1948 г. и предназначен для перевозки грузов по различным дорогам, включая труднопроходимые. Оборудован лебедкой для самовытаскивания и оказания помощи другим автомобилям в пути. Может буксировать прицеп общим весом 2 т.

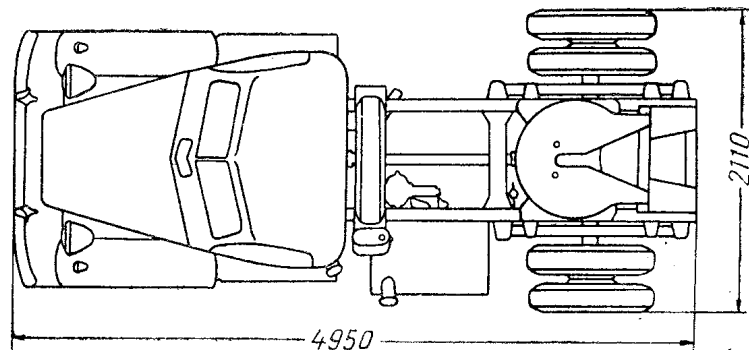
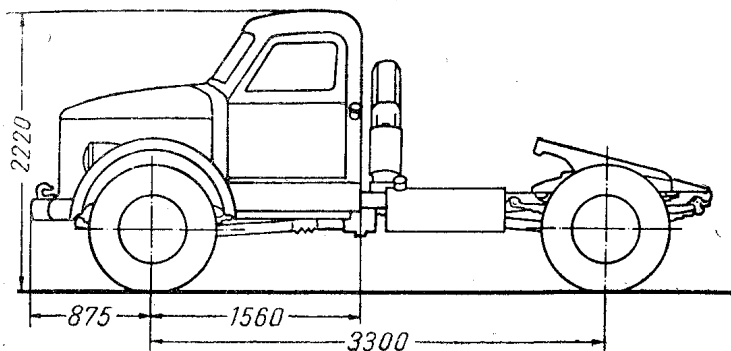
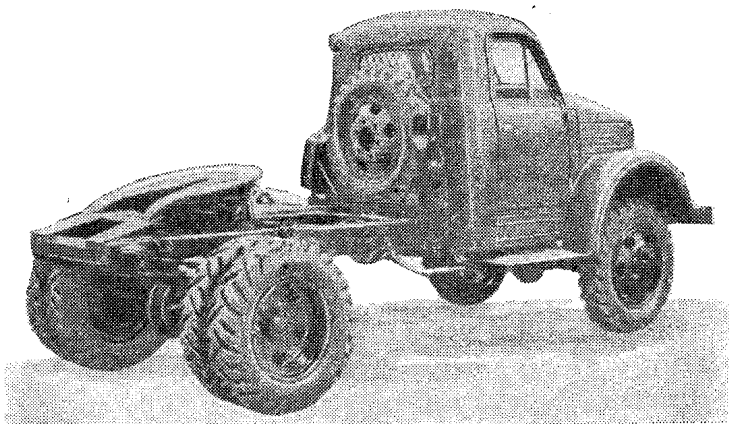


Краткая техническая характеристика:

Грузоподъемность, кг	2000
Грузоподъемность при работе с прицепом, кг	1500
Вес автомобиля (в снаряженном состоянии), кг	3400
Колея, мм:	
передних колес	1588
задних колес	1600
Наименьший просвет при полной нагрузке (под картерами мостов), мм	270
Контрольный расход топлива на ровном шоссе с полной нагрузкой при скорости 30—40 км/час, л/100 км	25
Максимальная скорость, км/час	65
Емкость топливных баков, л	195
Двигатель	ГАЗ-63, четырехтактный, карбюраторный, мощностью 70 л.с. при 2800 об/мин
Сцепление	Одноступенчатое, сухое
Коробка передач	Механическая, трехходовая, четырехскоростная
Раздаточная коробка	Имеет две передачи: прямую и понижающую с передаточным числом 1,96
Карданная передача	Открытого типа
Главная передача переднего и заднего мостов	Коническая, с передаточным числом 7,6
Передняя подвеска	На двух продольных полуэллиптических рессорах. Имеет два гидравлических амортизатора двухстороннего действия
Задняя подвеска	На двух продольных полуэллиптических рессорах. Установлены дополнительные рессоры
Колеса и шины	Колеса дисковые. Шины низкого давления размером 10,00—18
Рулевой механизм	Глобоидальный червяк с двойным роликом
Тормоза	Ножной—колодочный, действующий на все колеса. Привод гидравлический. Ручной—за раздаточной коробкой, барабанного типа. Привод механический
Электрооборудование	12 в, генератор 18 а, аккумуляторная батарея емкостью 68 а-ч, свечи зажигания с резьбой 18 мм
Лебедка	Горизонтальная, тяговое усилие на тросе 3500 кг, рабочая длина троса 50 м
Кабина	Цельнометаллическая, закрытая
Платформа	Деревянная, откидной борт задний

Седельный тягач ГАЗ-63П

Седельный тягач ГАЗ-63П выпускается с 1958 г. и предназначен для буксировки полуприцепов грузоподъемностью не более 4 т.

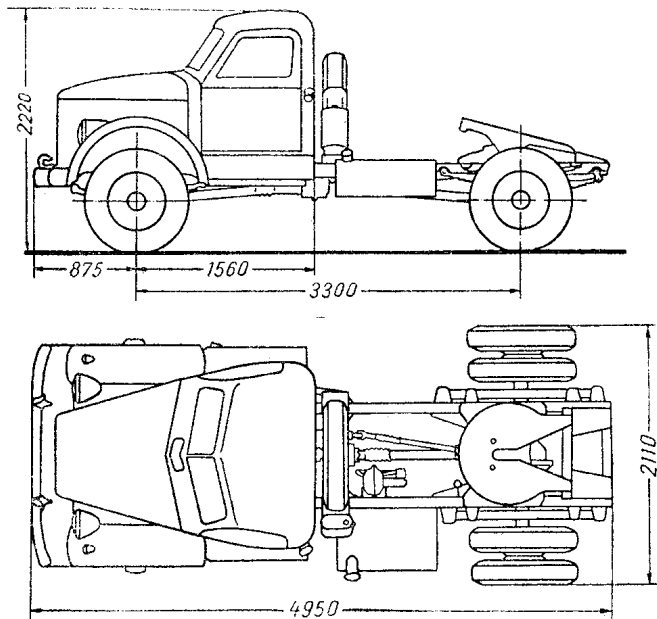
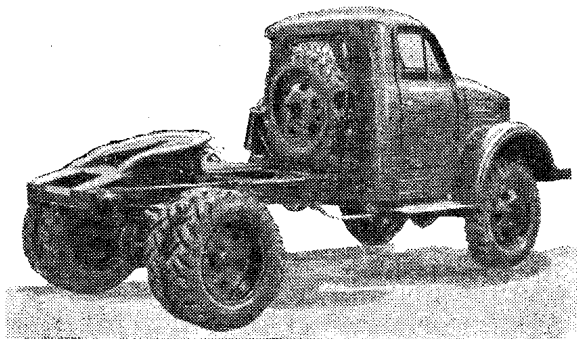


Краткая техническая характеристика:

Вес тягача (сухой), кг	2500
Вес полуприцепа, кг	1900
Вес автопоезда (тягач ГАЗ-63П и полуприцеп) с полной нагрузкой, кг	8400
Колея, мм:	
передних колес	1520
задних колес (между серединами двойных скатов)	1650
Наименьший просвет при полной нагрузке (под картерами мостов), мм	250
Контрольный расход топлива на ровном шоссе с полной нагрузкой при скорости 30—40 км/час, л/100 км	36
Наименьший внешний радиус поворота тягача (по колее переднего наружного колеса), м	9
Максимальная скорость, км/час (с полуприцепом)	60
Емкость топливных баков, л	195
Двигатель	ГАЗ-63, четырехтактный, карбюраторный, мощностью 70 л. с. при 2800 об/мин
Сцепление	Одноступенчатое, сухое
Коробка передач	Механическая, трехходовая, четырехскоростная
Раздаточная коробка	Имеет две передачи, прямую и понижающую, с передаточным числом 1,96
Карданная передача	Открытого типа
Главная передача переднего и заднего мостов	Коническая, с передаточным числом 7,6
Передняя подвеска	На двух продольных полуэллиптических рессорах. Оборудована двумя гидравлическими амортизаторами двухстороннего действия
Задняя подвеска	На двух продольных полуэллиптических рессорах. Установлены дополнительные рессоры
Колеса и шины	Колеса дисковые; шины низкого давления, размером 7,50—20
Рулевой механизм	Глобоидальный червяк с двойным роликом
Тормоза	Ножной—колодочный, действующий на все колеса. Привод гидравлический с гидровакуумным усилителем. Соединение привода тормозов тягача и полуприцепа осуществлено соединительной головкой. Ручной—за раздаточной коробкой барабанного типа. Привод механический
Электрооборудование	12 в, генератор 18 а, аккумуляторная батарея емкостью 68 а-ч, свечи зажигания с резьбой 18 мм, штепсельная розетка
Кабина	Цельнометаллическая, закрытая, оборудована отопителем и обдувом ветровых стекол

Седельный тягач ГАЗ-63Д

Седельный тягач ГАЗ-63Д выпускается с 1958 г. и предназначен для буксировки полуприцепов грузоподъемностью не более 4 т и оборудован механизмом для опрокидывания кузова.

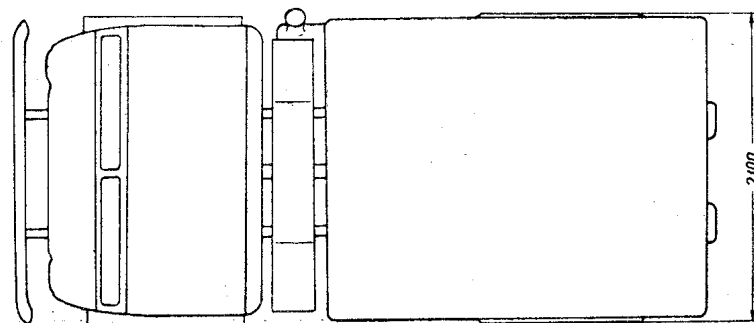
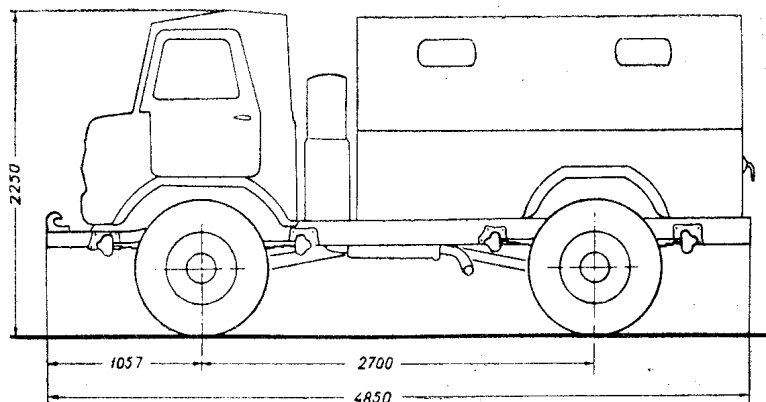
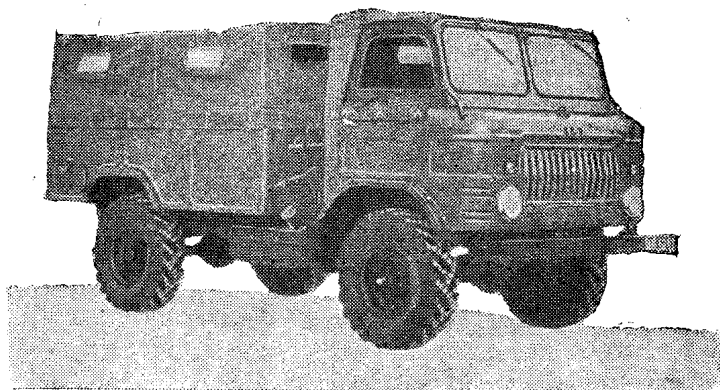


Краткая техническая характеристика:

Вес тягача (сухой), кг	2770
Вес полуприцепа, кг	1940
Вес автопоезда (тягач ГАЗ-63Д и полуприцеп ГАЗ-707) с полной нагрузкой, кг	8840
Колея, мм:	
передних колес	1520
задних колес (между серединами двойных скатов)	1650
Наименьший просвет при полной нагрузке (под картерами мостов), мм	250
Контрольный расход топлива на ровном шоссе с полной нагрузкой при скорости 30—40 км/час, л/100 км	36
Наименьший внешний радиус поворота тягача (по колею переднего наружного колеса), м	9
Максимальная скорость (с полуприцепом), км/час	60
Емкость топливных баков, л	195
Двигатель	ГАЗ-63, четырехтактный, карбюраторный, мощностью 70 л.с. при 2800 об/мин
Сцепление	Ододисковое, сухое
Коробка передач	Механическая, трехходовая, четырехскоростная
Раздаточная коробка	Имеет две передачи: прямую и понижающую, с передаточным числом 1,96
Карданная передача	Открытого типа
Главная передача переднего и заднего мостов	Коническая, с передаточным числом 7,6
Передняя подвеска	На двух продольных полуэллиптических рессорах. Оборудована двумя гидравлическими амортизаторами двухстороннего действия
Задняя подвеска	На двух продольных полуэллиптических рессорах. Установлены дополнительные рессоры
Колеса и шины	Колеса дисковые, шины низкого давления размером 7,50—20
Рулевой механизм	Глобоидальный червяк с двойным роликом
Тормоза	Ножной—колодочный, действующий на все колеса. Привод гидравлический с гидровакуумным усилителем. Соединение привода тормозов тягача и полуприцепа осуществлено соединительной головкой. Ручной—за раздаточной коробкой барабанного типа. Привод механический
Электрооборудование	12 в, генератор 18 а, аккумуляторная батарея емкостью 68 а-ч, свечи зажигания с резьбой 18 мм, штепсельная розетка
Кабина	Цельнометаллическая, закрытая, оборудована отопителем и обдувом ветровых стекол

Грузовой автомобиль ГАЗ-62

(ОПЫТНАЯ СЕРИЯ В 1959 г.)



Автомобиль ГАЗ-62 предназначен для перевозки различных грузов и людей в тяжелых дорожных условиях, а также буксировки прицепа с общим весом не более 1,2 т.

Краткая техническая характеристика:

Грузоподъемность, кг	1100
Вес автомобиля (в снаряженном состоянии), кг	2570
Колея, мм:	
передних колес	1700
задних колес	1680
Наименьший просвет при полной нагрузке (под картерами мостов), мм	285
Контрольный расход топлива на ровном шоссе с полной нагрузкой при скорости 30—40 км/час, л/100 км	16
Максимальная скорость, км/час	80
Емкость топливного бака, л	105
Двигатель	ГАЗ-62, четырехтактный, карбюраторный, с форкамерно-факельным зажиганием, мощностью 80 л. с. при 3000 об/мин
Сцепление	Однодисковое, сухое, ведомый диск снабжен демпферными пружинами
Коробка передач	Механическая, четырехступенчатая, с синхронизаторами на 3 и 4 передачах
Раздаточная коробка	Имеет две передачи: прямую и понижающую, с передаточным числом 1,706
Карданная передача	Открытого типа
Главная передача переднего и заднего мостов	Коническая, гипоидная, с передаточным числом 6,5
Передняя и задняя подвески	На двух продольных полуэллиптических рессорах. Оборудована двумя гидравлическими телескопическими амортизаторами двухстороннего действия
Колеса и шины	Колеса дисковые. Шины низкого давления размером 11,00—16
Рулевой механизм	Глобоидальный червяк с тройным роликом
Тормоза	Ножной — колочный, действующий на все колеса; привод гидравлический. Ручной — за раздаточной коробкой, барабанного типа; привод механический

Электрооборудование .12 в, генератор 18а, аккумуляторная батарея емкостью 68 а-ч, свечи зажигания с резьбой 14 мм

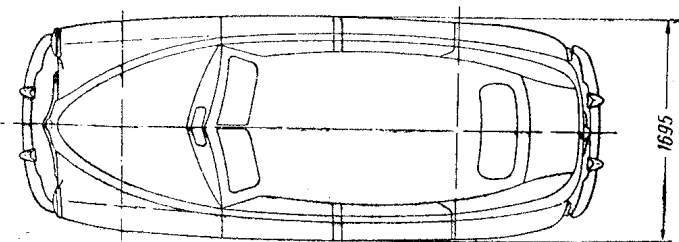
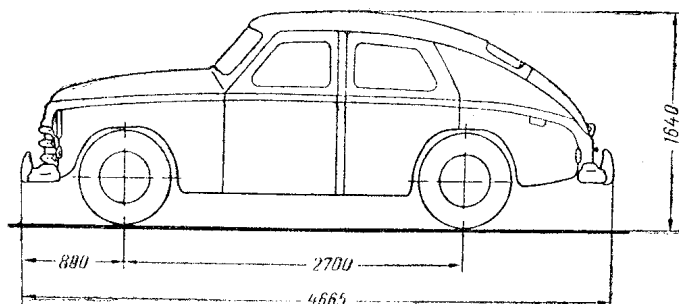
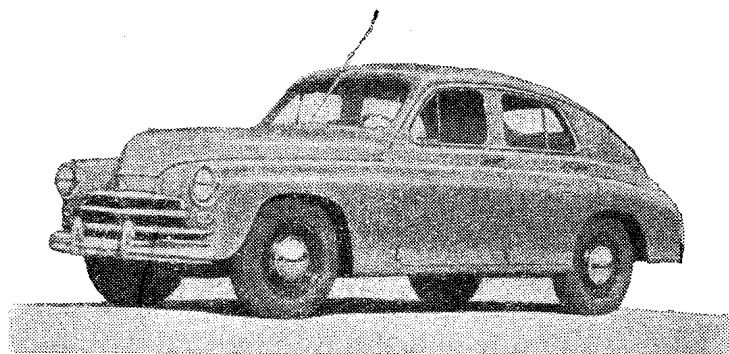
Кабина Расположена над двигателем, опрокидывается вперед, металлическая, с мягким верхом. Оборудована отопителем, имеет обдув ветровых стекол

Платформа Металлическая, откидной борт задний

ЛЕГКОВЫЕ АВТОМОБИЛИ

Легковой автомобиль М-20 «Победа»

Автомобиль М-20 предназначен для перевозки людей в условиях городского сообщения. Снят с производства в 1958 г.

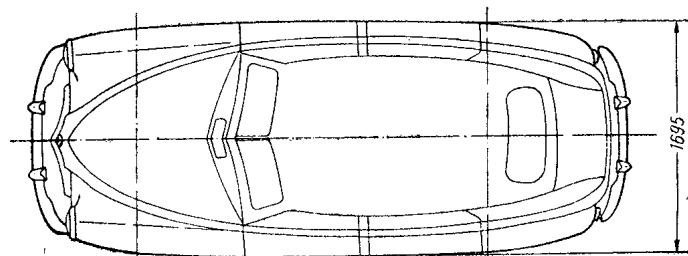
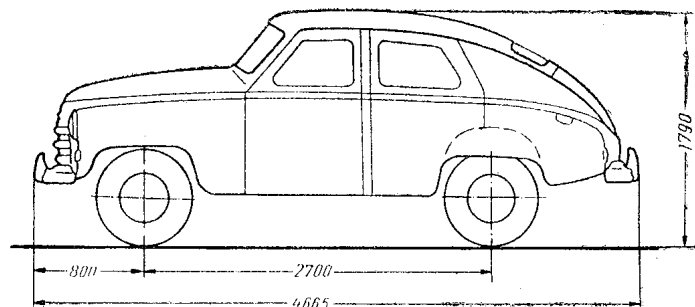
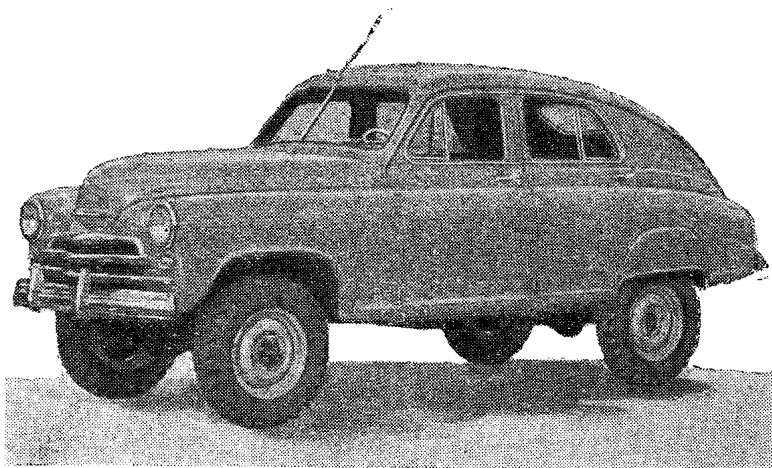


Краткая техническая характеристика:

Число мест (включая водителя)	5
Вес автомобиля (сухой), кг	1360
Колея, мм:	
передних колес	1355
задних колес	1362
Наименьший просвет при полной нагрузке (под картером заднего моста), мм	200
Контрольный расход топлива на ровном шоссе с полной нагрузкой при скорости 50—60 км/час, л/100 км	11
Максимальная скорость, км/час	110
Емкость топливного бака, л	55
Двигатель	М-20, четырехтактный, карбюраторный, мощностью 52 л. с. при 3600 об/мин
Сцепление	Ододисковое, сухое
Коробка передач	Механическая, трехступенчатая
Карданная передача	Открытого типа
Главная передача	Коническая, с передаточным числом 5,125
Передняя подвеска	Независимая, на витых цилиндрических пружинах. Оборудована двумя гидравлическими амортизаторами двухстороннего действия
Задняя подвеска	На двух полуэллиптических рессорах. Оборудована двумя гидравлическими амортизаторами двухстороннего действия
Колеса и шины	Колеса дисковые. Шины низкого давления размером 6,00—16
Рулевой механизм	Глобоидальный червяк с двойным роликом
Тормоза	Ножной—колодочный, действующий на все колеса; привод гидравлический. Ручной—действующий только на задние колеса; привод механический
Электрооборудование	12 в, генератор 18 а, аккумуляторная батарея емкостью 54 а-ч. Свечи зажигания с резьбой 18 мм
Кузов	Закрытый, несущий, цельнометаллический, четырехдверный
Отопление и вентиляция	Отопление водяное от системы охлаждения двигателя. Вентиляция—через люк под ветровым окном

Легковой автомобиль М-72

Легковой автомобиль М-72 предназначен для сообщения по дорогам сельской местности. Снят с производства в 1957 г.

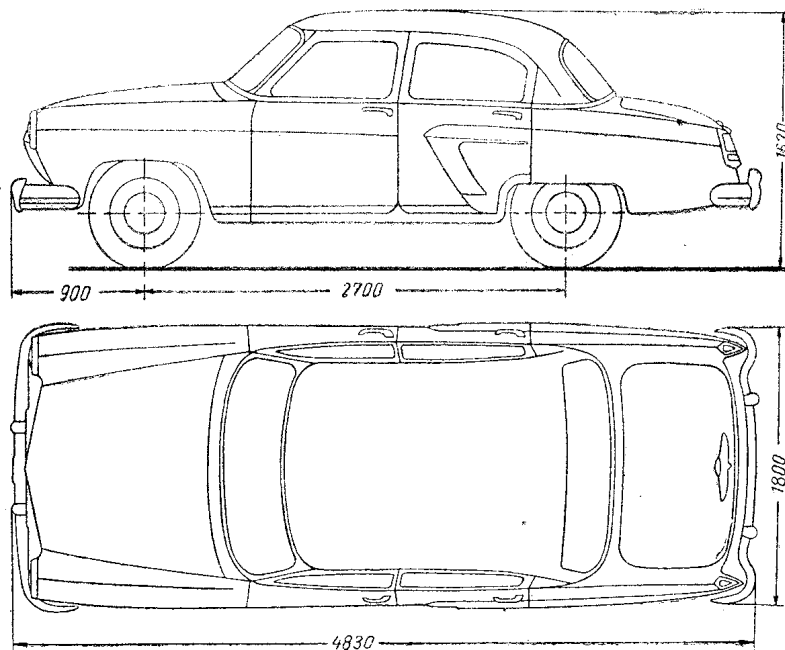
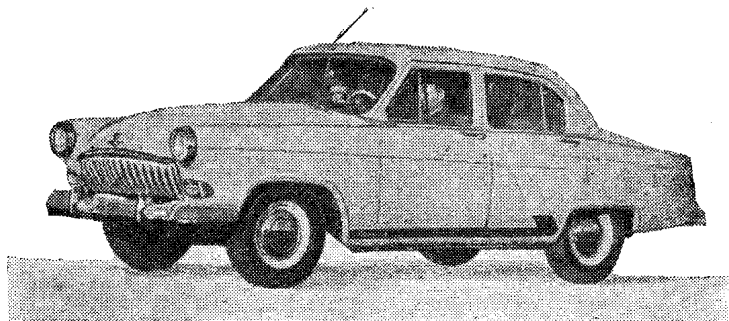


Краткая техническая характеристика:

Число мест (включая водителя)	5
Вес автомобиля (сухой), кг	1560
Колея, мм:	
передних колес	1355
задних колес	1388
Наименьший просвет при полной нагрузке (под картерами мостов), мм	210
Контрольный расход топлива на ровном шоссе с полной нагрузкой при скорости 30—40 км/час, л/100 км	14
Максимальная скорость, км/час	90
Емкость топливного бака, л	55
Двигатель	М-72, четырехтактный, карбюраторный, мощностью 52 л. с. при 3600 об/мин
Сцепление	Одноступенчатое, сухое
Коробка передач	Механическая, трехступенчатая
Раздаточная коробка	Имеет две передачи и механизм включения переднего ведущего моста
Карданная передача	Открытого типа
Главная передача переднего и заднего мостов	Коническая, с передаточным числом 5,125
Подвеска	На четырех продольных полуэллиптических рессорах с четырьмя гидравлическими амортизаторами двухстороннего действия
Колеса и шины	Колеса — дисковые. Шины низкого давления размером 6,50—16
Рулевой механизм	Глобоидальный червяк с двойным роликом
Тормоза	Ножной—колодочный, действующий на все колеса; привод гидравлический. Ручной—на раздаточной коробке, барабанного типа; привод механический
Электрооборудование	12 в, генератор 18 а, аккумуляторная батарея емкостью 54 а-ч, свечи зажигания с резьбой 18 мм
Кузов	Закрытый, несущий, цельнометаллический, четырехдверный
Отопление и вентиляция	Отопление водяное от системы охлаждения двигателя. Вентиляция—через люк под ветровым окном

Легковые автомобили «Волга» М-21И и М-21К

Автомобили М-21И и М-21К «Волга» выпускаются с 1958 г. и предназначены для городского сообщения по дорогам с усовершенствованным покрытием.



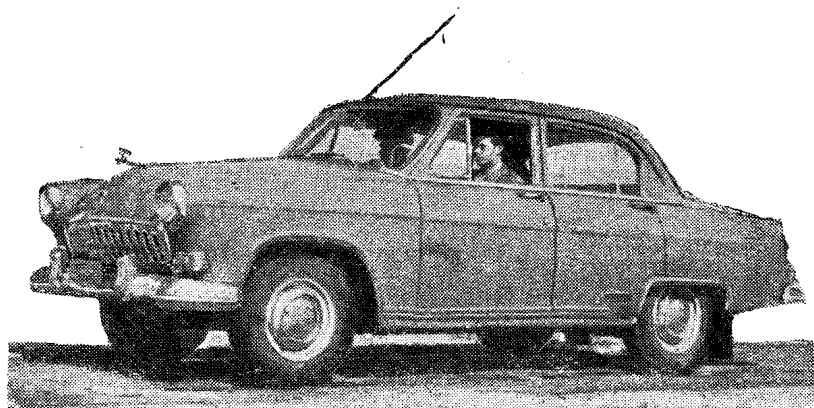
Краткая техническая характеристика:

Параметры	М-21И	М-21К
Число мест	5	5
Вес автомобиля (сухой), кг	1360	1360
Колея, мм:		
передних колес	1410	1410
задних колес	1420	1420
Наименьший просвет при полной нагрузке (под картером заднего моста), мм	190	190
Контрольный расход топлива на ровном шоссе с полной нагрузкой при скорости 40—50 км/час, л/100 км	9	9
Максимальная скорость, км/час	130	135
Емкость топливного бака, л	60	60
Двигатель	ГАЗ 21А, четырехтактный, карбюраторный, мощностью 70 л. с. при 4000 об/мин	ГАЗ 21Д, четырехтактный, карбюраторный, мощностью 80 л. с. при 4000 об/мин
Сцепление	Одноступенчатое, сухое	
Коробка передач	Механическая, трехступенчатая	
Карданная передача	Открытого типа, с промежуточной опорой	
Главная передача	Коническая, гипоидная, с передаточным числом 4,55	
Передняя подвеска	Независимая, на вертикальных спиральных пружинах. Оборудована двумя гидравлическими амортизаторами.	
Задняя подвеска	На двух полуэллиптических рессорах. Оборудована двумя гидравлическими амортизаторами двухстороннего действия	
Колеса и шины	Колеса дисковые. Шины низкого давления размером 6,70—15	
Рулевой механизм	Глобоидальный червяк с двойным роликом	
Тормоза	Ножной—колодочный, действующий на все колеса; привод гидравлический. Ручной—барабанного типа; привод механический	
Электрооборудование	12 в, генератор 18 а, аккумуляторная батарея емкостью 54 а-ч. Свечи зажигания с резьбой 14 мм	
Кузов	Закрытый, несущий, цельнометаллический, четырехдверный	
Отопление и вентиляция	Отопление водяное от системы охлаждения двигателя, вентиляция—через люк под ветровым окном	

Легковые автомобили «Волга» М-21 и М-21Е

(с автоматической коробкой передач)

Автомобили М-21 и М-21Е „Волга“ выпускаются с 1958 г. и предназначены для городского сообщения по дорогам с усовершенствованным покрытием.



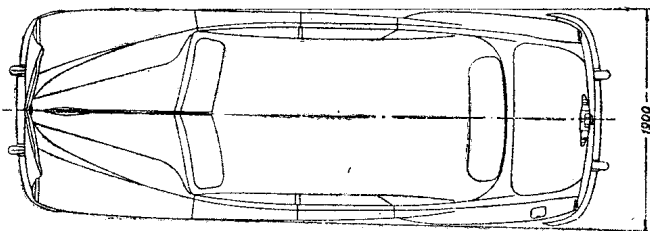
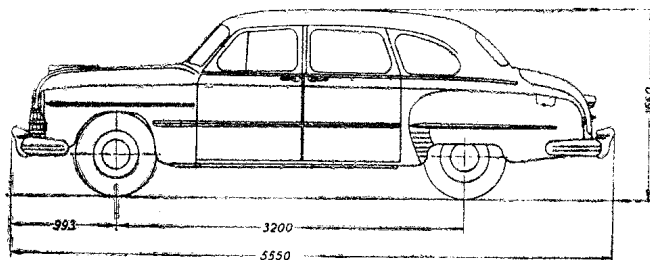
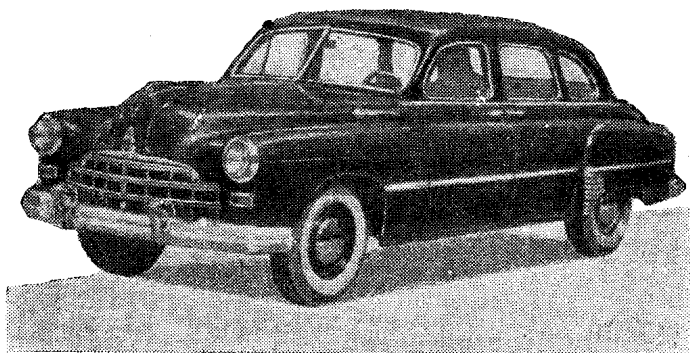
Краткая техническая характеристика:

Параметры	М-21	М-21Е
Число мест (включая водителя)	5	5
Вес автомобиля (сухой), кг	1360	1360
Колея, мм:		
передних колес	1410	1410
задних колес	1420	1420
Наименьший просвет при полной нагрузке (под картером заднего моста), мм	190	190
Контрольный расход топлива на ровном шоссе с полной нагрузкой при скорости 40—50 км/час, л/100 км	9	9
Максимальная скорость, км/час	130	135
Емкость топливного бака, л	60	60

Параметры	М-21	М-21Е
Двигатель	ГАЗ-21, четырехтактный, карбюраторный, мощностью 70 л. с. при 4000 об/мин	ГАЗ 21Е, четырехтактный, карбюраторный, мощностью 80 л. с. при 4000 об/мин
Гидропередача	Состоит из гидротрансформатора и планетарной трехступенчатой коробки передач с автоматическим включением между второй и третьей передачей	
Карданная передача	Открытого типа, с промежуточной опорой	
Главная передача	Коническая, гипондная, с передаточным числом 3,78	
Передняя подвеска	Независимая, на вертикальных спиральных пружинах. Оборудована двумя гидравлическими амортизаторами двухстороннего действия	
Задняя подвеска	На двух полуэллиптических рессорах; оборудована двумя гидравлическими амортизаторами двухстороннего действия	
Колеса и шины	Колеса дисковые. Шины низкого давления размером 6,70—15	
Рулевой механизм	Глобоидальный червяк с двойным роликом	
Тормоза	Ножной—колодочный, действующий на все колеса; привод гидравлический. Ручной — барабанного типа; привод механический	
Электрооборудование	12 в, генератор 18 а, аккумуляторная батарея емкостью 54 а-ч. Свечи зажигания с резьбой 14 мм.	
Отопление и вентиляция	Отопление водяное от системы охлаждения двигателя. Вентиляция — через люк под ветровым окном	

Легковой автомобиль ГАЗ-12

Автомобиль ГАЗ-12 предназначен для перевозки людей по дорогам с усовершенствованным покрытием. Снят с производства в 1960 г.

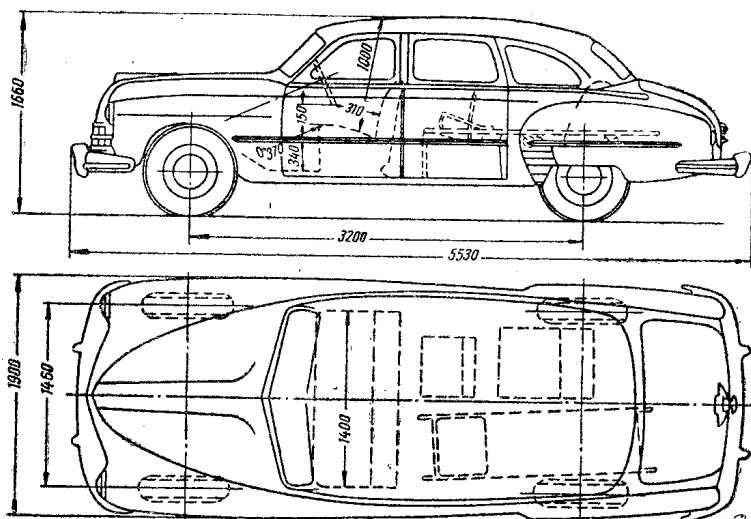
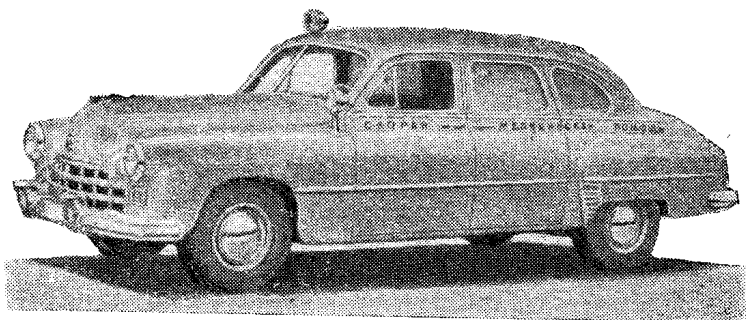


Краткая техническая характеристика:

Число мест (включая водителя)	6
Вес автомобиля (сухой), кг	1800
Колея, мм:	
передних колес	1460
задних колес	1500
Наименьший просвет при полной нагрузке (под картером заднего моста), мм	200
Контрольный расход топлива на ровном шоссе с полной нагрузкой при скорости 50—60 км/час, л/100 км	14
Максимальная скорость км/час	125
Емкость топливного бака, л	80
Двигатель	ГАЗ-12, четырехтактный, карбюраторный, мощностью 90 л. с. при 3600 об/мин
Гидромуфта	Неразборная
Сцепление	Ододисковое, сухое
Коробка передач	Механическая, трехступенчатая
Карданная передача	Открытого типа, с промежуточной опорой
Главная передача	Коническая, гипондная, с передаточным числом 4,55
Передняя подвеска	Независимая, рычажная, на цилиндрических пружинах. Оборудована двумя гидравлическими амортизаторами двухстороннего действия
Задняя подвеска	На двух полуэллиптических рессорах. Оборудована двумя гидравлическими амортизаторами двухстороннего действия
Колеса и шины	Колеса дисковые. Шины низкого давления размером 7.00—15
Рулевой механизм	Глобоидальный червяк с двойным роликом
Тормоза	Ножной — колодочный, действующий на все колеса; привод гидравлический. Ручной — действующий только на задние колеса; привод механический
Электрооборудование	12 в, генератор 18 а, аккумуляторная батарея емкостью 68 а-ч, свечи зажигания с резьбой 14 мм
Кузов	Закрытый, несущий, цельнометаллический, четырехдверный
Отопление и вентиляция	Отопление водяное от системы охлаждения двигателя. Вентиляция — через вентиляционный канал

Санитарный легковой автомобиль ГАЗ-12Б

Санитарный автомобиль ГАЗ-12Б предназначен для перевозки больных в городских условиях по дорогам с усовершенствованным покрытием. Снят с производства в 1960 г.

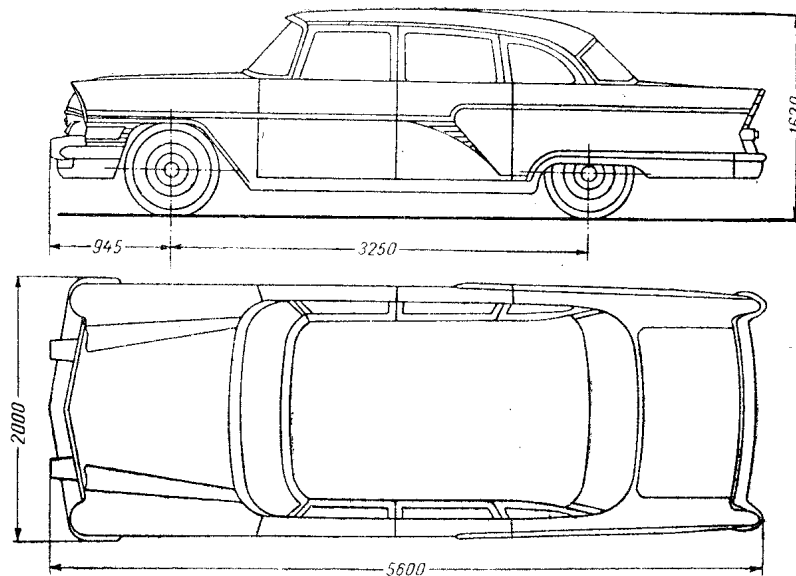
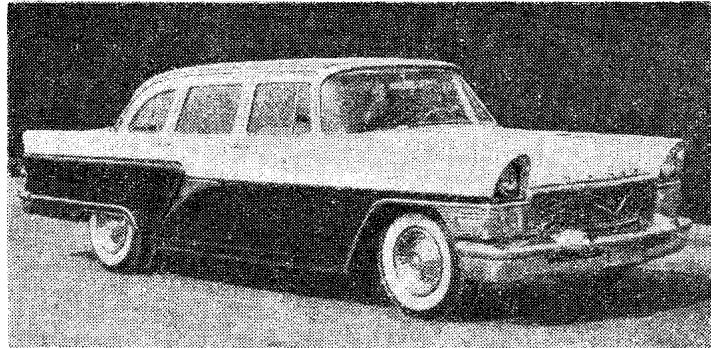


Краткая техническая характеристика:

Число мест (включая водителя и лежащего больного)	5
Вес автомобиля (в снаряженном состоянии), кг .	1950
Колея, мм:	
передних колес	1460
задних колес	1500
Наименьший просвет при полной нагрузке (под картером заднего моста), мм	200
Контрольный расход топлива на ровном шоссе с полной нагрузкой при скорости 50 — 60 км/час, л/100 км	14
Максимальная скорость, км/час	125
Емкость топливного бака, л	80
Двигатель	ГАЗ-12, четырехтактный, карбюраторный, мощностью 90 л. с. при 3600 об/мин
Гидромуфта	Неразборная
Сцепление	Одноступенчатое, сухое
Коробка передач	Механическая, трехступенчатая
Карданная передача	Открытого типа, с промежуточной опорой
Главная передача	Коническая, гипонидная, с передаточным числом 4,55
Передняя подвеска	Независимая, рычажная, на цилиндрических пружинах. Оборудована двумя гидравлическими амортизаторами двухстороннего действия
Задняя подвеска	На двух полуэллиптических рессорах. Оборудована двумя гидравлическими амортизаторами двухстороннего действия
Колеса и шины	Колеса дисковые. Шины низкого давления размером 7,00—15
Рулевой механизм	Глобондальный червяк с двойным роликом
Тормоза	Ножной — колодочный, действующий на все колеса; привод гидравлический. Ручной — на колодки задних колес; привод механический
Электрооборудование	12 в, генератор 18 а, аккумуляторная батарея емкостью 68 а-ч, свечи зажигания с резьбой 14 мм
Кузов	Закрытый, несущий, цельнометаллический, четырехдверный, со специальным оборудованием для перевозки больных
Отопление и вентиляция	Отопление водяное от системы охлаждения двигателя. Вентиляция — через вентиляционный канал

Легковой автомобиль М-13 «Чайка»

Автомобиль М-13 «Чайка» выпускается с 1959 г. и предназначен для перевозки людей по дорогам с усовершенствованным покрытием.



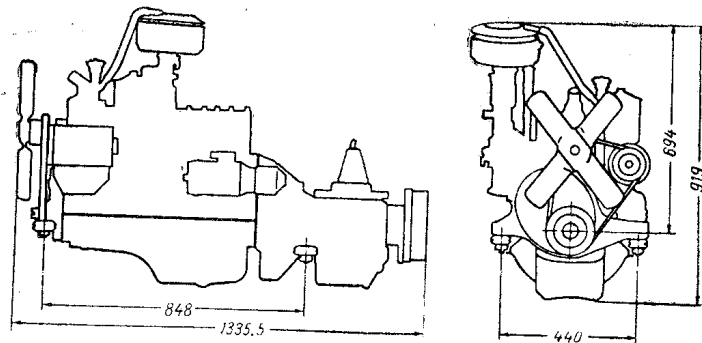
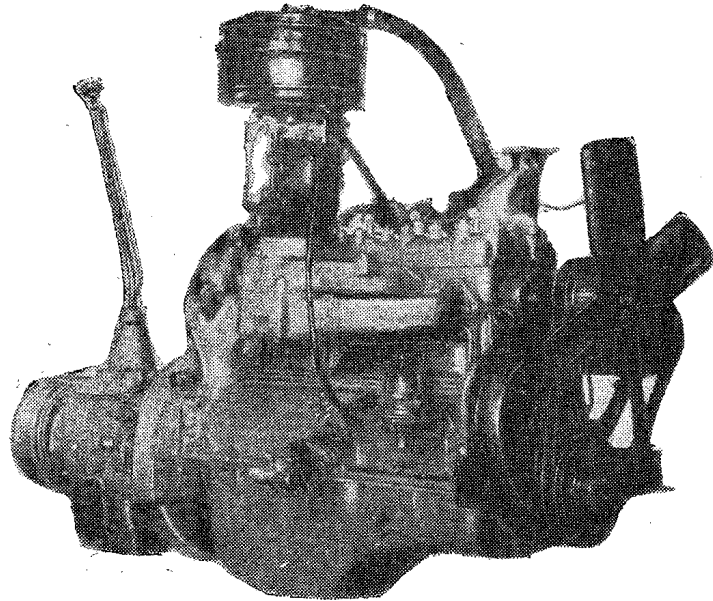
Краткая техническая характеристика:

Число мест (включая водителя)	7
Вес автомобиля (сухой), кг	1890
Колея, мм:	
передних колес	1540
задних колес	1530
Наименьший просвет при полной нагрузке (поперечина № 2), мм	180
Контрольный расход топлива на ровном шоссе с полной нагрузкой при скорости 50—60 км/час, л/100 км	15
Максимальная скорость, км/час	160
Емкость топливного бака, л	80
Двигатель	ГАЗ-13, четырехтактный, V-образный, карбюраторный, мощностью 195 л.с. при 4400 об/мин
Гидропередача	Состоит из гидротрансформатора и планетарной трехступенчатой коробки передач с автоматическим переключением. Принудительное переключение кнопочное
Главная передача	Коническая, гиповидная, с передаточным числом 3,54
Передняя подвеска	Независимая, на спиральных пружинах. Амортизаторы телескопические
Задняя подвеска	На двух полуэллиптических рессорах. Амортизаторы телескопические
Колеса и шины	Колеса дисковые. Шины бескамерные, низкого давления, размером 8,20—15
Рулевой механизм	Глобоидальный червяк с двойным роликом. Оборудован гидроусилителем
Тормоза	Ножной — колодочный, действующий на все колеса, с автоматической регулировкой; привод гидравлический, с вакуумным усилителем. Ручной — барабанного типа; привод механический
Электрооборудование	12 в, генератор 18 а, аккумуляторная батарея емкостью 68 а-ч, свечи зажигания с резьбой 14 мм
Кузов	Закрытый, цельнометаллический, четырехдверный
Отопление и вентиляция	Отопление водяное от системы охлаждения двигателя. Вентиляция — через специальный люк

ДВИГАТЕЛИ

Автомобильные двигатели ГАЗ-51 и ГАЗ-51В

Двигатель ГАЗ-51 устанавливается на автомобиле ГАЗ-51А, двигатель ГАЗ-51В — на автомобиле ГАЗ-51В.



Параметры	Двигатель ГАЗ-51	Двигатель ГАЗ-51В
Модель и тип	ГАЗ-51, четырехтактный, карбюраторный, нижнеклапанный	ГАЗ-51В, четырехтактный, карбюраторный, нижнеклапанный
Число цилиндров	6	6
Расположение цилиндров	Вертикальное, рядное, в одном блоке	
Диаметр цилиндров, мм	82	82
Ход поршня, мм	110	110
Рабочий объем цилиндров, л	3,48	3,48
Порядок работы цилиндров	1—5—3—6—2—4	1—5—3—6—2—4
Степень сжатия	6,2	6,2
Мощность максимальная	70 л. с. при 2800 об/мин	78—80 л. с. при 3400 об/мин
Крутящий момент максимальный, кгм	20,5	20,5
Минимальный удельный расход топлива, г/элсч	270	270
Бензиновый насос	Диафрагменного типа	
Карбюратор	К-22Г, с падающим потоком, балансированный	
Воздушный фильтр	Инерционно-масляный, сетчатый	
Масляный насос	Шестеренчатый, с редукционным клапаном	
Масляные фильтры	Два: грубой очистки — пластинчатый, фильтрующий 100% масла, и тонкой очистки — частичной фильтрации	
Водяной насос	Центробежного типа	
Вентилятор	Четырехлопастный	
Генератор	12в, 18а 12в, 18а	
Распределитель зажигания	С центробежным и вакуумным регулятором опережения и октанкорректором	
Катушка зажигания	С добавочным сопротивлением	
Свечи зажигания	Неразборные, с резьбой 18 мм	
Сцепление	Однодисковое, сухое	
Коробка передач	С четырьмя передачами вперед и одной передачей назад	
	Передаточные числа: 1-я—6,42; 2-я—3,09; 3-я—1,69; 4-я—1,00; Задний ход—7,82.	
Вес двигателя, кг: без коробки передач и оборудования	255	255
с коробкой передач и оборудованием	315	315

Автомобильный двигатель ГАЗ-51Б

(ПРИСПОСОБЛЕН ДЛЯ РАБОТЫ НА СЖАТОМ ГАЗЕ)

Устанавливается на автомобиле ГАЗ-51Б.

Модель и тип	ГАЗ-51Б, четырехтактный, карбюраторный, нижеклапанный
Число цилиндров	6
Расположение цилиндров	Вертикальное, рядное, в одном блоке
Диаметр цилиндров, мм	82
Ход поршня, мм	110
Рабочий объем цилиндров, л	3,48
Порядок работы цилиндров	1—5—3—6—2—4
Степень сжатия	6,2
Мощность максимальная при 2800 об/мин, л. с.:	
на бензине	70
на газе	56
Крутящий момент максимальный при 1560—1700 об/мин, кгм:	
на бензине	20,5
на газе	15,8
Минимальный удельный расход топлива:	
бензина, г/элсч	270
газа, м ³ /элсч	0,39
Топливо	Бензин с октановым числом 66 или сжатый газ с теплотворной способностью 7000 ккал/м ³
Карбюратор-смеситель	К-22Л с падающим потоком, балансированный. Имеет газовую форсунку
Воздушный фильтр	Инерционно-масляный, сетчатый
Масляный насос	Шестеренчатый, с редукционным клапаном
Масляные фильтры	Два: грубой очистки — пластинчатый, фильтрующий 100% масла, и тонкой очистки — частичной фильтрации
Водяной насос	Центробежного типа
Вентилятор	Четырехлопастный
Генератор	12з, 18з

Распределитель зажигания	С центробежным и вакуумным регулятором опережения и октан-корректором
Катушка зажигания	С добавочным сопротивлением
Свечи зажигания	Неразборные, с резьбой 18 мм
Сцепление	Однодисковое, сухое
Коробка передач	С четырьмя передачами вперед и одной назад

Передаточные числа:
1-я передача — 6,42
2-я передача — 3,00
3-я передача — 1,69
4-я передача — 1,00
Задний ход — 7,82

Вес двигателя (с коробкой передач и оборудованием), кг	315
--	-----

Автомобильный двигатель ГАЗ-51Ж

(ПРИСПОСОБЛЕН ДЛЯ РАБОТЫ НА СЖИЖЕННОМ ГАЗЕ)

Двигатель ГАЗ-51Ж устанавливается на автомобиле ГАЗ-51Ж.

Модель и тип	ГАЗ-51Ж, четырехтактный, карбюраторный, нижнеклапанный
Число цилиндров	6
Расположение цилиндров	Вертикальное, рядное, в одном блоке
Диаметр цилиндров, мм	82
Ход поршня, мм	110
Рабочий объем цилиндров, л	3,48
Порядок работы цилиндров	1—5—3—6—2—4
Степень сжатия	6,2
Мощность максимальная при 2800 об/мин, л. с:	
на бензине	70
на газе	62
Крутящий момент максимальный при 1500—1700 об/мин, кгм:	
на бензине	20,5
на газе	18,5
Минимальный удельный расход топлива, г/элсч:	
бензина	270
газа	250
Топливо	Бензин с октановым числом 66 или сжиженный газ с теплотворной способностью 11 000 ккал/кг
Карбюратор-смеситель	К-22К с падающим потоком, балансированный. Имеет газовую форсунку
Воздушный фильтр	Инерционно-масляный, сетчатый
Масляный насос	Шестеренчатый, с редукционным клапаном
Масляные фильтры	Два: грубой очистки пластинчатый, фильтрующий 100% масла, и тонкой очистки — частичной фильтрации
Водяной насос	Центробежного типа

Вентилятор	Четырехлопастный
Генератор	12 в, 18а
Распределитель зажигания	С центробежным и вакуумным регулятором опережения и октан-корректором
Катушка зажигания	С добавочным сопротивлением
Свечи зажигания	Неразборные, с резьбой 18 мм
Сцепление	Одноступенчатое, сухое
Коробка передач	С четырьмя передачами вперед и одной передачей назад

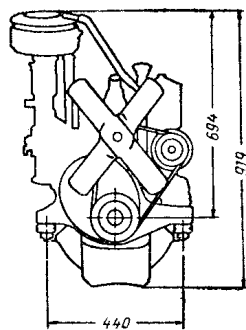
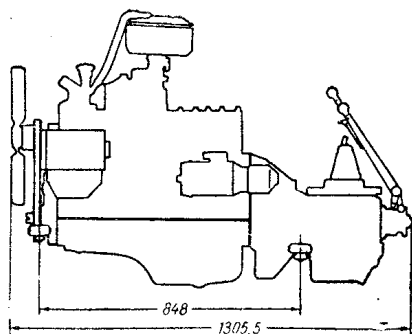
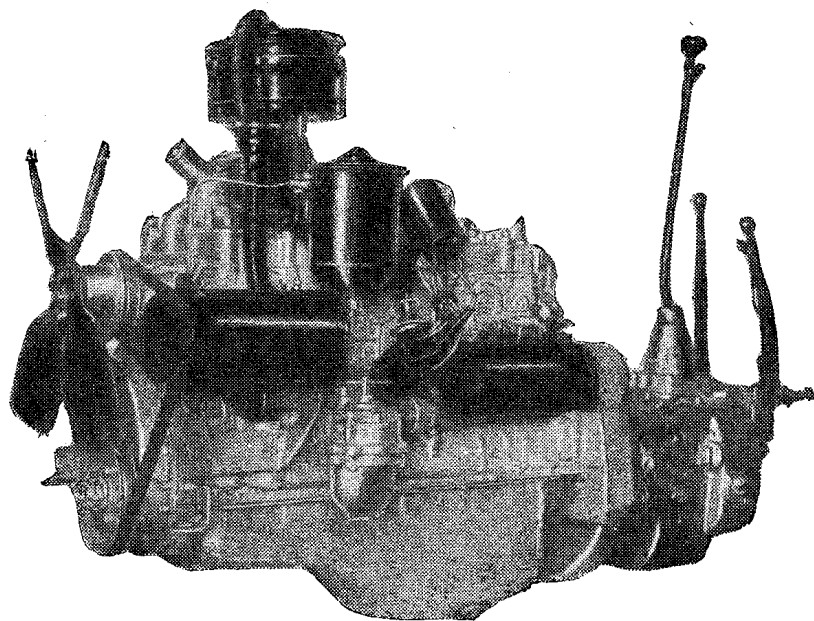
Передаточные числа:

1-я передача	—6,42
2-я передача	—3,09
3-я передача	—1,69
4-я передача	—1,00
Задний ход	—7,82

Вес двигателя (с коробкой передач и оборудованием), кг 315

Автомобильный двигатель ГАЗ-63

Двигатель ГАЗ-63 устанавливается на автомобилях ГАЗ-63, ГАЗ-63А, ГАЗ-63П и ГАЗ-63Д.

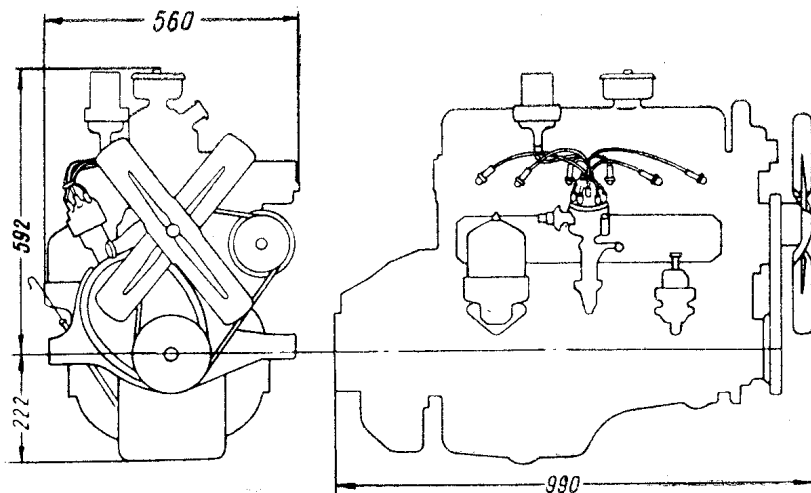
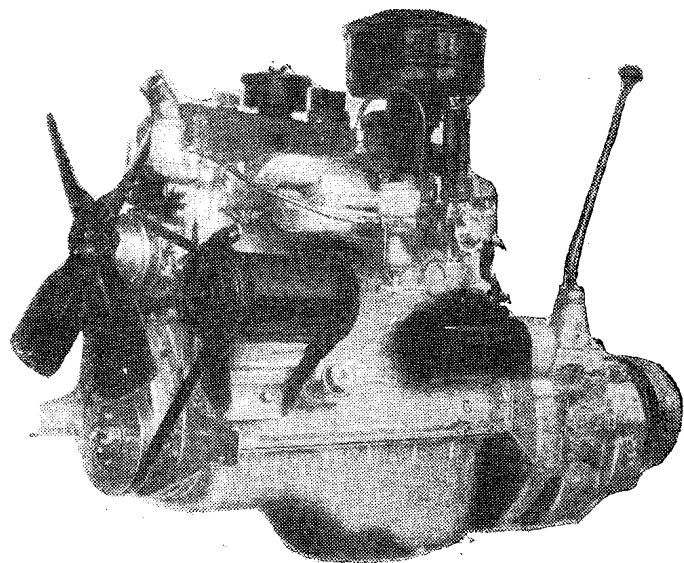


Модель и тип	ГАЗ-63, четырехтактный, карбюраторный, нижнеклапанный
Число цилиндров	6
Расположение цилиндров	Вертикальное, рядное, в одном блоке
Диаметр цилиндров, мм	82
Ход поршня, мм	110
Рабочий объем цилиндров, л	3,48
Порядок работы цилиндров	1—5—3—6—2—4
Степень сжатия	6,2
Мощность максимальная при 2800 об/мин, л. с.	70
Крутящий момент максимальный, кгм	20,5
Топливо	Бензин с октановым числом 66
Минимальный удельный расход топлива, г/элсч	270
Бензиновый насос	Диафрагменного типа
Карбюратор	К-22Г, с падающим потоком, балансированный
Воздушный фильтр	Инерционно-масляный, сетчатый
Масляный насос	Шестеренчатый, с редукционным клапаном
Масляные фильтры	Два: грубой очистки — пластинчатый, фильтрующий 100% масла, и тонкой очистки — частичной фильтрации
Водяной насос	Центробежного типа
Вентилятор	Четырехлопастный
Генератор	12в, 18а
Распределитель зажигания	С центробежным и вакуумным регулятором опережения и октан-корректором
Катушка зажигания	С добавочным сопротивлением
Свечи зажигания	Неразборные, с резьбой 18 мм
Сцепление	Однодисковое, сухое
Коробка передач	С четырьмя передачами вперед и одной передачей назад
	Передаточные числа:
	1-я передача—6,42
	2-я передача—3,09
	3-я передача—1,69
	4-я передача—1,00
	Задний ход —7,82

Вес двигателя (без коробки передач и оборудования), кг 255

Автомобильный двигатель ГАЗ-62

Устанавливается на автомобиле ГАЗ-62.



Модель и тип ГАЗ-62, четырехтактный, карбюраторный, с форкамерно-факельным зажиганием

Число цилиндров 6

Расположение цилиндров Вертикальное, рядное, в одном блоке

Диаметр цилиндра, мм 82

Ход поршня, мм 110

Рабочий объем цилиндров, л 3,48

Порядок работы цилиндров 1—5—3—6—2—4

Степень сжатия 6,7

Мощность максимальная 80 л. с. при 3000 об/мин

Крутящий момент максимальный, кгм 21,5

Топливо Бензин с октановым числом 66

Минимальный удельный расход топлива, г/элсч 230

Бензиновый насос Диафрагменного типа

Карбюратор К-104, балансируемый, с падающим потоком

Воздушный фильтр Инерционно-масляный

Масляный насос Шестеренчатый, двухсекционный

Масляный фильтр Центробежного типа

Водяной насос Центробежного типа

Вентилятор Четырехлопастный, разборный

Генератор 12в, 18а

Распределитель зажигания С вакуумным регулятором опережения и октан-корректором

Катушка зажигания С добавочным сопротивлением

Свечи зажигания Неразборные, с резьбой 14 мм

Сцепление Сухое, однодисковое

Коробка передач С четырьмя передачами вперед и одной передачей назад, с синхронизаторами на 3-й и 4-й передачах

Передаточные числа:

1-я передача—6,48

2-я передача—3,09

3-я передача—1,61

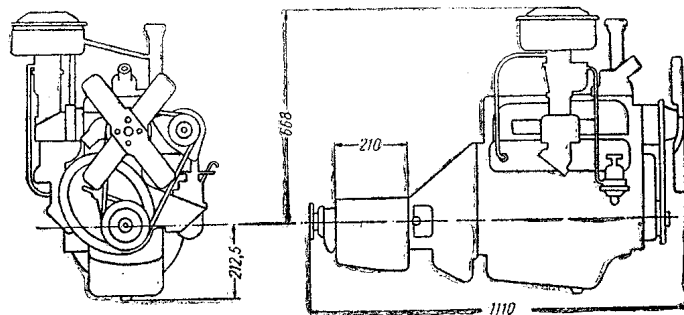
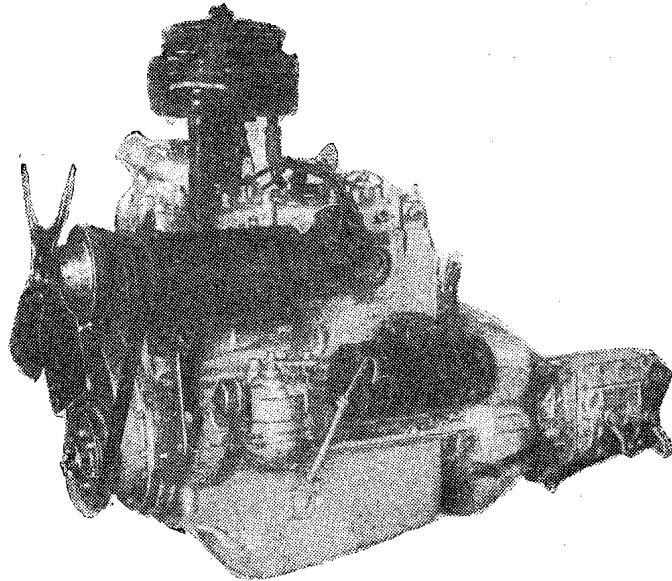
4-я передача—1,0

Задний ход —7,9

Вес двигателя, кг 345

Автомобильный двигатель М-20

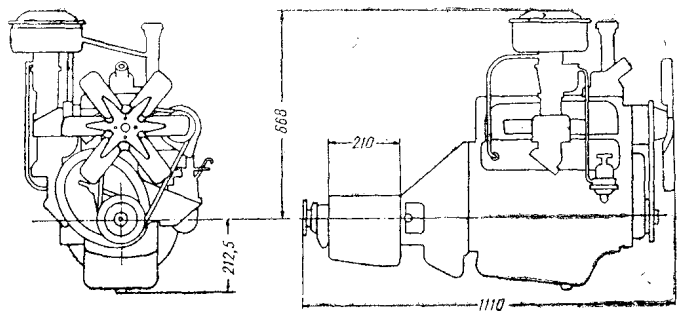
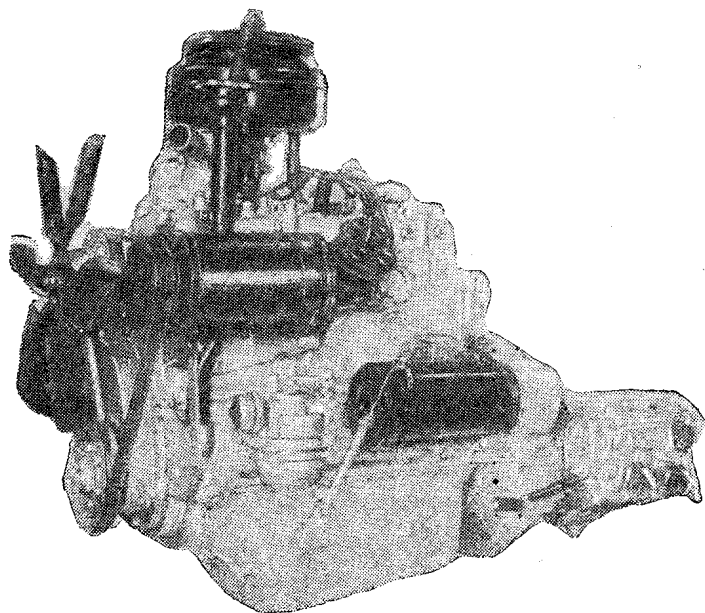
Двигатель М-20 устанавливается на автомобиле М-20 „Победа“.



Модель и тип	М-20, четырехтактный, карбюраторный, нижнеклапанный
Число цилиндров	4
Расположение цилиндров	Вертикальное, рядное, в одном блоке
Диаметр цилиндров, мм	82
Ход поршня, мм	100
Рабочий объем цилиндров, л	2,12
Порядок работы цилиндров	1—2—4—3
Степень сжатия	6,2
Мощность максимальная	52 л. с. при 3600 об/мин
Крутящий момент максимальный, кгм	12,5
Топливо	Бензин с октановым числом 70
Минимальный удельный расход топлива, г/элсч	265
Бензиновый насос	Диафрагменного типа
Карбюратор	К-22Е, с падающим потоком, балансированный
Воздушный фильтр	Инерционно-масляный, сетчатый, с глушителем шума всасывания
Масляный насос	Шестеренчатый, с редукционным клапаном
Масляные фильтры	Два: грубой очистки — пластинчатый фильтрующий 100% масла, и тонкой очистки—частичной фильтрации
Водяной насос	Центробежного типа
Вентилятор	Четырехлопастный
Генератор	12в, 18а
Распределитель зажигания	С центробежным и вакуумным регулятором опережения и октан-корректором
Катушка зажигания	С добавочным сопротивлением
Свечи зажигания	Неразборные, с резьбой 18 мм
Сцепление	Одноступенчатое, сухое
Коробка передач	С тремя передачами вперед и одной назад
	Передаточные числа:
	1-я передача—3,11
	2-я передача—1,77
	3-я передача—1,00
	Задний ход —3,73
Вес двигателя (с коробкой передач и оборудованием), кг	250

Автомобильный двигатель М-72

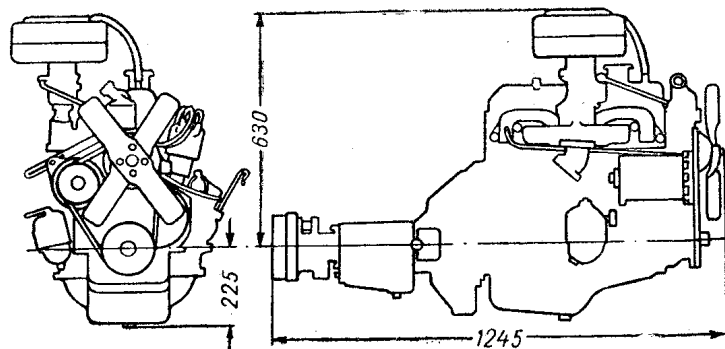
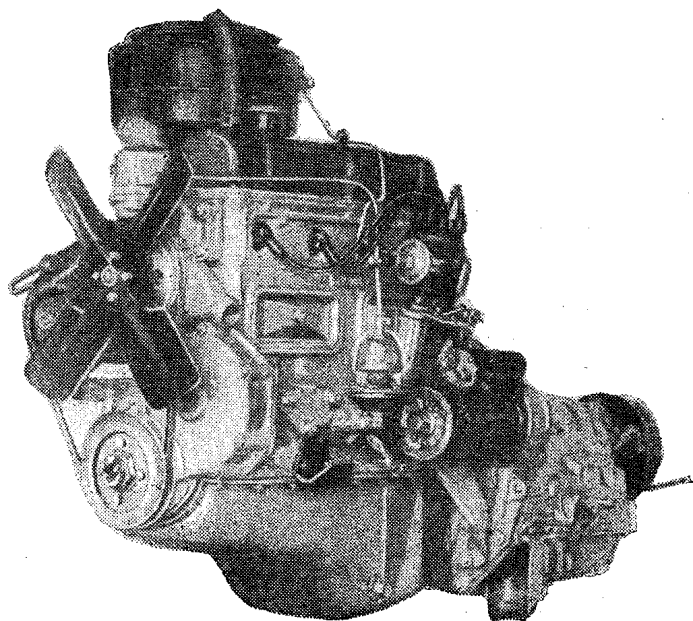
Двигатель М-72 устанавливается на автомобиле М-72.



Модель и тип	М-72, четырехтактный, карбюраторный, нижнеклапанный
Число цилиндров	4
Расположение цилиндров	Вертикальное, рядное, в одном блоке
Диаметр цилиндров, мм	82
Ход поршня, мм	100
Рабочий объем цилиндров, л	2,12
Порядок работы цилиндров	1—2—4—3
Степень сжатия	6,2
Мощность максимальная	52 л. с. при 3600 об/мин
Крутящий момент максимальный, кгм	12,5
Топливо	Бензин с октановым числом 70
Минимальный удельный расход топлива, г/элсч	265
Бензиновый насос	Диафрагменного типа
Карбюратор	К-22Е, с падающим потоком, балансированный
Воздушный фильтр	Инерционно-масляный, сетчатый, с глушителем шума всасывания
Масляный насос	Шестеренчатый, с редукционным клапаном
Масляные фильтры	Два: грубой очистки — пластинчатый, фильтрующий 100% масла, и тонкой очистки — частичной фильтрации
Водяной насос	Центробежного типа
Вентилятор	Шестилопастный
Генератор	12в, 18а
Распределитель зажигания	С центробежным и вакуумным регулятором опережения и октан-корректором
Катушка зажигания	С добавочным сопротивлением
Свечи зажигания	Неразборные, с резьбой 18 мм
Сцепление	Однодисковое, сухое
Коробка передач	С тремя передачами вперед и одной назад
	Передаточные числа:
	1-я передача—3,11
	2-я передача—1,77
	3-я передача—1,00
	Задний ход —3,73
Вес двигателя (с коробкой передач и оборудованием), кг	250

Автомобильные двигатели ГАЗ-21А и ГАЗ-21Д

Двигатели ГАЗ-21А и ГАЗ-21Д устанавливаются соответственно на автомобили М-21И и М-21К.

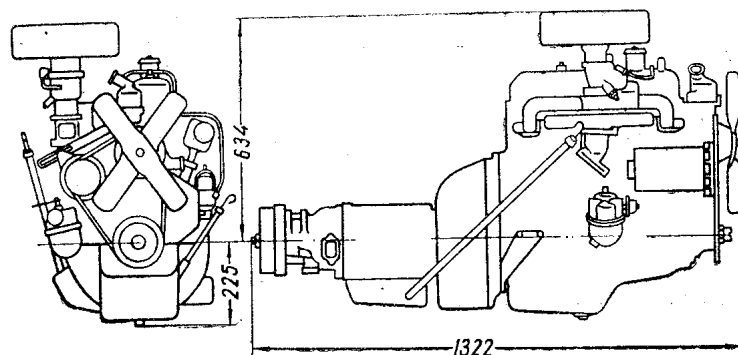
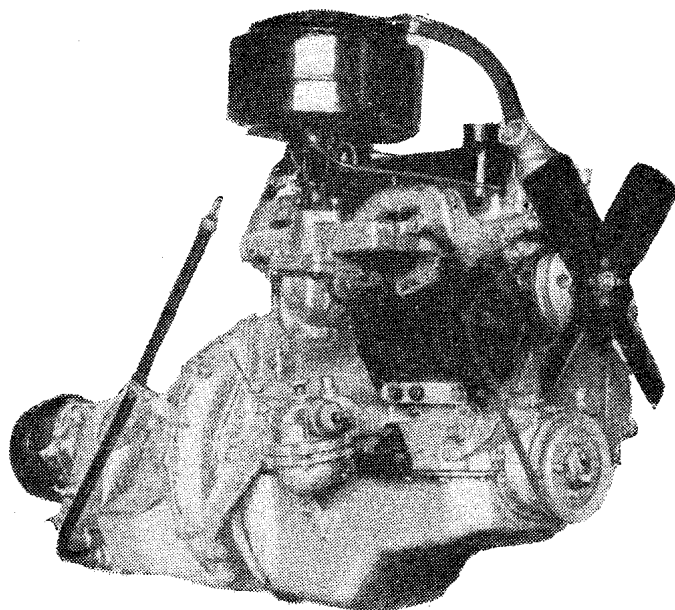


Параметры	ГАЗ-21А	ГАЗ-21Д
Модель и тип	ГАЗ-21А—четырёхтактный, карбюраторный, верхнеклапанный	ГАЗ-21Д—четырёхтактный, карбюраторный, верхнеклапанный
Число цилиндров	4	4
Расположение цилиндров	Вертикальное, рядное, в одном блоке	
Диаметр цилиндров, мм	92	92
Ход поршня, мм	92	92
Рабочий объём цилиндров, л	2,45	2,45
Порядок работы цилиндров	1—2—4—3	1—2—4—3
Степень сжатия	6,6	7,5
Мощность максимальная	70 л. с. при 4000 об/мин	80 л. с. при 4000 об/мин
Крутящий момент максимальный, кгм	17	18
Топливо	Бензин с октановым числом 70	Бензин с октановым числом 80
Минимальный удельный расход топлива, г/элсч	235	225
Бензиновый насос	Диафрагменного типа	
Карбюратор	К-22И с падающим потоком, балансированный	
Воздушный фильтр	Инерционно-масляный, контактной очистки	
Масляный насос	Шестеренчатый, с редукционным клапаном, установленным в блоке цилиндров	
Масляные фильтры	Два: грубой очистки—пластинчатый, фильтрующий 100% масла, и тонкой очистки—частичной фильтрации	
Водяной насос	Центробежного типа	
Вентилятор	Четырёхлопастный	
Генератор	12 в, 18а	
Распределитель зажигания	С центробежным и вакуумным регулятором и октан-корректором	
Катушка зажигания	С добавочным сопротивлением	
Свечи зажигания	Неразборные, с резьбой 14 мм	
Сцепление	Одноступенчатое, сухое	
Коробка передач	С тремя передачами вперёд и одной назад	
	Передаточные числа:	
	1-я передача—3,11	
	2-я передача—1,77	
	3-я передача—1,00	
	Задний ход—3,73	
Вес, кг	205	

Автомобильные двигатели ГАЗ-21 и ГАЗ-21Е

с автоматической коробкой передач)

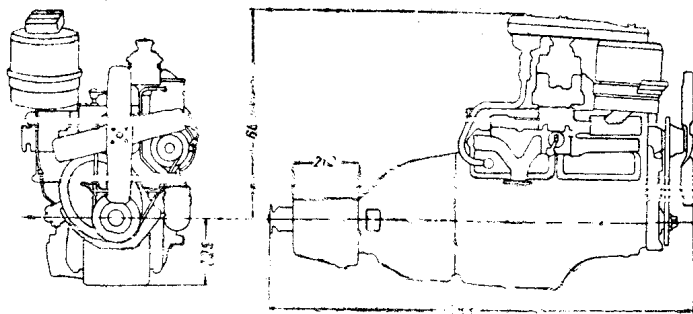
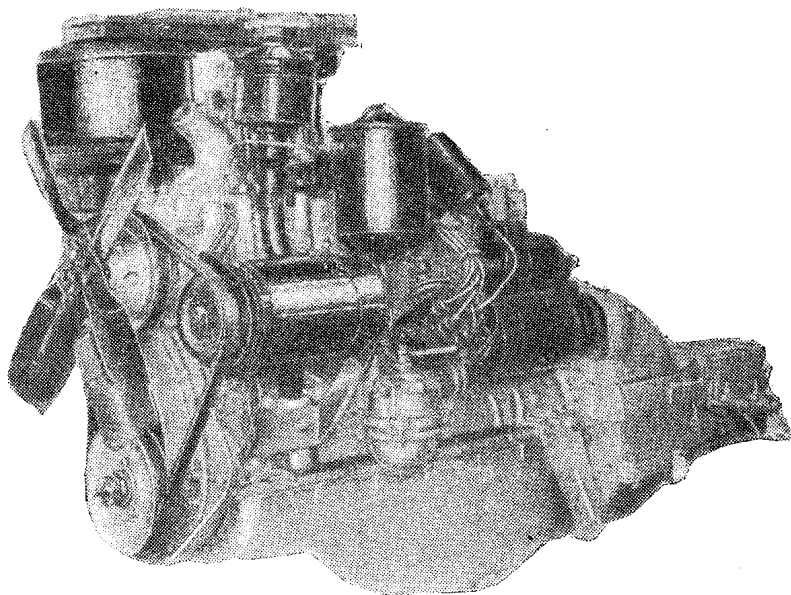
Двигатели ГАЗ-21 и ГАЗ-21Е устанавливаются на автомобили М-21 и М-21Е.



Параметры	ГАЗ-21	ГАЗ-21Е
Модель и тип	ГАЗ-21, четырехтактный, карбюраторный, верхнеклапанный	ГАЗ-21Е, четырехтактный, карбюраторный, верхнеклапанный
Число цилиндров	4	4
Расположение цилиндров	Вертикальное, рядное, в одном блоке	
Диаметр цилиндров, мм	92	92
Ход поршня, мм	92	92
Рабочий объем цилиндров, л	2,45	2,45
Порядок работы цилиндров	1—2—4—3	1—2—4—3
Степень сжатия	6,6	7,5
Мощность максимальная	70 л. с. при 4000 об/мин	80 л. с. при 4000 об/мин
Крутящий момент максимальный, кгм	17	18
Топливо	Бензин с октановым числом 70	Бензин с октановым числом 80
Минимальный удельный расход топлива, г/элсч	235	225
Бензиновый насос	Диафрагменного типа	
Карбюратор	К-22И с падающим потоком, балансируемый	
Воздушный фильтр	Инерционно-масляный, контактной очистки	
Масляный насос	Шестеренчатый, с редукционным клапаном, установленным в блоке цилиндров	
Масляные фильтры	Два: грубой очистки—пластинчатый, фильтрующий 100% масла, и тонкой очистки—частичной фильтрации	
Водяной насос	Центробежного типа	
Вентилятор	Четырехлопастный	
Генератор	12в, 18а	
Распределитель зажигания	С центробежным и вакуумным регулятором и октан-корректором	
Катушка зажигания	С добавочным сопротивлением	
Свечи зажигания	Неразборные, 14 мм	
Автоматическая гидropередача	Состоит из гидротрансформатора и планетарной трехступенчатой коробки передач	
Вес, кг	225	

Автомобильный двигатель ГАЗ-12

Двигатель ГАЗ-12 устанавливается на автомобилях ГАЗ-12 и ГАЗ-12Б.



Модель и тип	ГАЗ-12, четырехтактный, карбюраторный, нижнеклапанный
Число цилиндров	6
Расположение цилиндров	Вертикальное, рядное, в одном блоке
Диаметр цилиндров, мм	82
Ход поршня, мм	110
Рабочий объем цилиндров, л	3,48
Порядок работы цилиндров	1—5—3—6—2—4
Степень сжатия	6,7
Мощность максимальная	90 л. с. при 3600 об/мин
Крутящий момент максимальный, кгм	21,5
Топливо	Бензин с октановым числом 72
Минимальный удельный расход топлива, г/элсч	245
Бензиновый насос	Диафрагменного типа
Карбюратор	К-21, двухкамерный, с падающим потоком, балансированный
Воздушный фильтр	Инерционно-масляный, сетчатый, с глушителем шума всасывания
Масляный насос	Шестеренчатый, с редукционным клапаном
Масляные фильтры	Два: грубой очистки — пластинчатый, фильтрующий 100% масла, тонкой очистки — частичной фильтрации
Водяной насос	Центробежного типа
Вентилятор	Четырехлопастный
Генератор	12а, 18а
Распределитель зажигания	С центробежным и вакуумным регулятором опережения и октан-корректором
Катушка зажигания	С добавочным сопротивлением
Сцепление	Однодисковое, сухое
Гидромуфта	Неразборная
Коробка передач	С тремя передачами вперед и одной назад

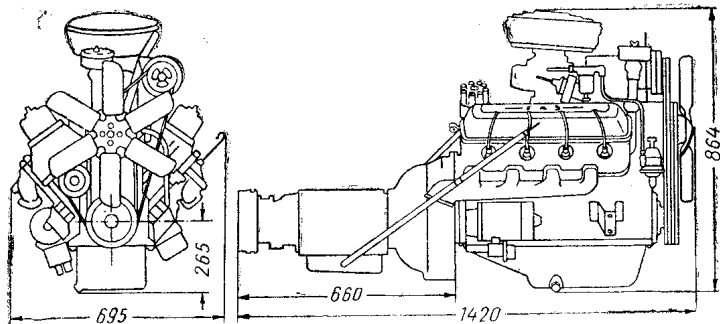
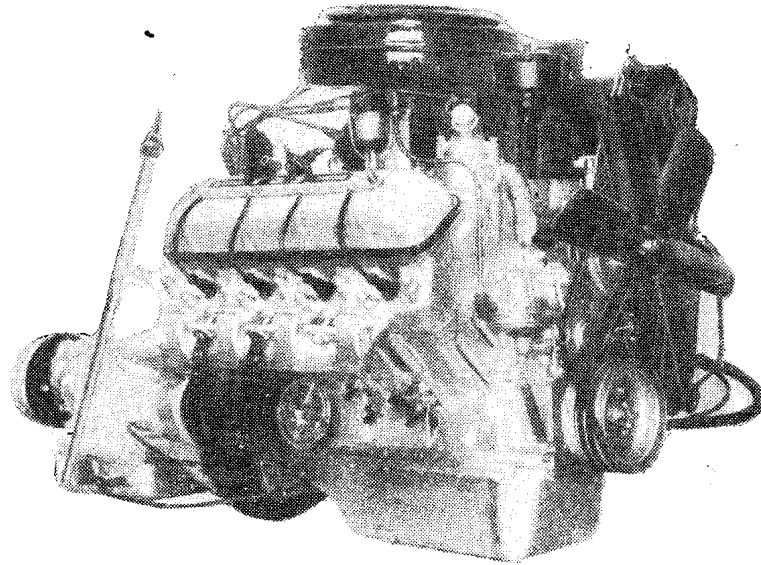
Передаточные числа:
 1-я передача—3,11
 2-я передача—1,77
 3-я передача—1,00
 Задний ход —3,73

Вес двигателя, кг 305

Автомобильный двигатель ГАЗ-13

(С ГИДРОПЕРЕДАЧЕЙ)

Двигатель ГАЗ-13 устанавливается на автомобиле М-13 „Чайка.“



Модель и тип	ГАЗ-13, четырехтактный, карбюраторный, верхнеклапанный
Число цилиндров	8
Расположение цилиндров	V-образное
Диаметр цилиндров, мм	100
Ход поршня, мм	88
Рабочий объем цилиндров, л	5,5
Порядок работы цилиндров	1—5—4—2—6—3—7—8
Степень сжатия	8,5
Мощность максимальная	195 л. с. при 4400 об/мин
Крутящий момент максимальный, кгм	41
Топливо	Бензин с октановым числом 91
Минимальный удельный расход топлива, г/элсч	220
Бензиновый насос	Диафрагменного типа
Карбюратор	К-113, четырехкамерный, балансированный, с падающим потоком
Воздушный фильтр	Инерционно-масляный, контактной очистки
Масляный насос	Шестеренчатый
Масляный фильтр	Центробежный
Водяной насос	Центробежный
Вентилятор	Четырехлопастный
Генератор	12в, 18а
Распределитель зажигания	С центробежным вакуумным регулятором и октан-корректором
Катушка зажигания	С добавочным сопротивлением
Свечи зажигания	Неразборные, с резьбой 14 мм
Автоматическая гидропередача	Состоит из гидротрансформатора и планетарной трехступенчатой коробки передач
Вес, кг	320

СОДЕРЖАНИЕ

ГРУЗОВЫЕ АВТОМОБИЛИ

Грузовой автомобиль ГАЗ-51А	4
Грузовой автомобиль ГАЗ-51В	6
Грузовой автомобиль ГАЗ-51Б	8
Грузовой автомобиль ГАЗ-51Ж	10
Грузо-пассажирское такси ГАЗ-51Р	12
Седелный тягач ГАЗ-51П	14
Грузовой автомобиль ГАЗ-63	16
Грузовой автомобиль ГАЗ-63А	18
Седелный тягач ГАЗ-63П	20
Седелный тягач ГАЗ-63Д	22
Грузовой автомобиль ГАЗ-62	24

ЛЕГКОВЫЕ АВТОМОБИЛИ

Легковой автомобиль М-20 «Победа»	28
Легковой автомобиль М-72	30
Легковые автомобили «Волга» М-21И и М-21К	32
Легковые автомобили «Волга» М-21 и М-21Е	34
Легковой автомобиль ГАЗ-12	36
Санитарный легковой автомобиль ГАЗ-12Б	38
Легковой автомобиль М-13 «Чайка»	40

ДВИГАТЕЛИ

Автомобильные двигатели ГАЗ-51 и ГАЗ-51В	44
Автомобильный двигатель ГАЗ-51Б	46
Автомобильный двигатель ГАЗ-51Ж	48
Автомобильный двигатель ГАЗ-63	50
Автомобильный двигатель ГАЗ-62	52
Автомобильный двигатель М-20	54
Автомобильный двигатель М-72	56
Автомобильные двигатели ГАЗ-21А и ГАЗ-21Д	58
Автомобильные двигатели ГАЗ-21 и ГАЗ-21Е	60
Автомобильный двигатель ГАЗ-12	62
Автомобильный двигатель ГАЗ-13	64

АВТОМОБИЛИ ГАЗ

Общие данные

Редактор *В. В. Князев.*

Худож. редактор *Л. И. Немченко*

Техн. редактор *К. А. Захаров.*

Корректор *Н. А. Карюкова.*

Изд. № 3909. Подписано к печати
12/VIII 1961 г. МЦ 04027. Бумага
84 × 108½ — 2,125 (3,69) печатных = 3,04
уч.-изд. листа. Тираж 5000 экз.
Заказ № 5522. Цена 11 коп.

Горьковское книжное издательство,
г. Горький, Кремль, 2-й корпус.

Типография изд-ва «Горьковская
правда», г. Горький, ул. Фигнер, 32.